



**WESTERHOLM**

**Jaarverslag 2023**

‘Van zorgen voor  
naar zorgen dat’





# Inhoudsopgave

---

<b>1. Voorwoord directeur-bestuurder</b>	<b>3</b>
<b>Missie en visie</b>	<b>4</b>
<b>2. Wonen en Werken</b>	<b>5</b>
2.1 Cultuurprogramma ‘van zorgen voor naar zorgen dat’	5
2.2 Kwaliteit	5
2.2.1 Kwaliteit van wonen	5
2.2.2 Kwaliteit van leven	6
2.2.3 Kwaliteit van zorg	6
2.2.4 Tevredenheidsonderzoeken	6
2.2.5 Audits	7
2.3 Technologie	7
2.4 Personele ontwikkelingen	7
2.4.1 Talentgesprekken	8
2.4.2 Onderzoek medewerkerstevredenheid	8
2.4.3 Uitbreiding meerkeuze arbeidsvoorwaarden	8
2.4.4 Belangrijkste CAO wijziging	8
2.4.5 Professionalisering leerplatform	8
2.4.6 Leren en ontwikkelen	8
2.5 Vastgoed	9
2.6 Externe activiteiten en contacten	9
<b>3. Profiel van de organisatie</b>	<b>10</b>
3.1 Algemene identificatiegegevens	10
3.2 Kernactiviteiten	10
3.3 Organogram	11
3.4 Governance	11
3.4.1 Raad van bestuur	12
3.4.2 Raad van Toezicht	12
3.4.2.1 Het verslagjaar	13
3.4.2.2 Vergaderingen Raad van Toezicht	15
3.4.2.3 Verslag van de commissies	15
3.4.2.4 Bezoldiging	17
3.4.2.5 Vooruitblik en dank	17
3.5 Medezeggenschap	17
3.5.1 Bewonersraad (BR)	17
3.5.2 Ondernemingsraad (OR)	19
3.6 Klachtenregelingen	21
<b>4. (Financiële) bedrijfsvoering</b>	<b>22</b>
4.1 Risico's en kansen	23
<b>5. Verantwoording, ontwikkelingen en vooruitblik</b>	<b>24</b>
<b>Jaarrekening</b>	<b>25</b>
<b>Bijlagen</b>	<b>57</b>

# 1. Voorwoord directeur-bestuurder

---

Dachten we met het gereedkomen van de nieuwbouw en renovatie in 2022 misschien dat we in rustiger vaarwater zouden komen? Dat we eindelijk de vruchten konden plukken van jarenlange voorbereiding en dat we nu toekomstbestendig zouden zijn?

Ja, we zijn toekomstbestendig en ja we plukken de vruchten. De mooie appartementen, de gerestylede algemene ruimtes en de prachtig buitenruimte maken het iedere dag tot een belevenis om te wonen en te werken in Westerholm.

Toch is het niet rustiger geworden, integendeel. De sterk gestegen salarissen, waar onze medewerkers overigens zeker recht op hebben, en de sterke stijging van de materiele kosten, in relatie tot tarieven die onvoldoende voorzien in de prijsstijgingen, maken dat het financieel best een ingewikkeld jaar is geweest voor Westerholm. Met een iets minder resultaat dan begroot, hebben we toch de keuze gemaakt om de leefbaarheid centraal te blijven stellen en ons te blijven laten leiden door een mix van zorgbehoeftes.

Het landelijke WOZO-programma (Wonen, Ondersteuning en Zorg Ouderen) met als slogan: zelf als het kan, thuis als het kan en digitaal als het kan, is in volle hevigheid losgebarsten in Westerholm. Met de start van het vijfjarig cultuurprogramma "Van zorgen voor naar zorgen dat" willen we het WOZO-programma praktisch inhoud geven. De missie en visie van Westerholm sluiten naadloos aan bij het WOZO-programma en in die zin is er niets nieuws onder de zon. Maar hoe doen we dat dan, wat gaan we dan echt anders doen? En hoe zorgen we dat mensen blijven doen wat ze kunnen en we toch niet voorbijgaan aan de zorg die echt nodig is? We trekken er tenminste vijf jaar voor uit om samen met (wijk)bewoners, mantelzorgers, medewerkers en vrijwilligers de mogelijkheden te verkennen.

De focus is nog meer komen te liggen op de contacten in en met de wijk, de stevige positionering van ons wijkteam, de actieve participatie in een wijkplatform. We hebben de ambitie uitgesproken om als wijkcentrum de wijk Maarwold te bedienen als een laagdrempelige toegang voor inwoners die behoefte hebben aan informatie en ontmoeting.

Kortom, in het jaar dat achter ons ligt hebben we voluit kunnen genieten van onze inspanningen in voorgaande jaren. Met de basis op orde kunnen we ook in de toekomst zorgen dat mensen fijn en veilig oud kunnen worden.

Gelukkig kunnen we blijven rekenen op een betrokken Bewonersraad, Ondernemingsraad en Raad van Toezicht. We houden elkaar scherp en delen inzichten. Trots ben ik op onze medewerkers en vrijwilligers die naast hun werk van iedere dag, actief meedenken in de omslag "Van zorgen voor naar zorgen dat". En natuurlijk is er geen Westerholm zonder (wijk)bewoners en hun sociale netwerk, die Westerholm maken tot dat wat het is: een organisatie en een plek om fijn en veilig oud te kunnen worden!

*Dineke Katerberg*

*Directeur-bestuurder*



# Missie en visie van Westerholm

---

De missie en visie van Westerholm geven weer waar de organisatie voor staat en wat zij wil bereiken. Westerholm kent de kernwaarden Eigenheid, Veiligheid en Plezier. De kernwaarden geven richting aan de omgang met elkaar.



## Eigenheid

---

Ieder mens is anders, ieder mens is uniek. We zien en accepteren de verschillen. En dat willen we zo houden. Het leefritme, de behoeften en de eigen regie van iedere bewoner stuurt ons denken en handelen. We sluiten aan bij de familie en het sociale netwerk van de bewoner. Zij zijn, gewoon, onderdeel van Westerholm.

## Veiligheid

---

We kennen elkaar. En als we iemand niet kennen, leggen we contact met de bewoner, collega, bezoeker of het familielid. We zijn er voor elkaar. We helpen altijd als het nodig is. We luisteren heel goed. En we leggen uit wat we gaan doen. Zorg is altijd dichtbij, altijd goed en professioneel.



## Plezier

---

Er is veel gelegenheid om elkaar te ontmoeten, dingen samen te doen en zo een plezierige tijd te hebben. We benutten de nabijheid van Haren met alle voorzieningen en mogelijkheden om contacten en verbindingen te realiseren. We denken met enthousiasme in mogelijkheden.



## 2. Wonen en Werken

---

### 2.1 Cultuurprogramma ‘van zorgen voor naar zorgen dat’

‘Van zorgen voor naar ,zorgen dat’ is de komende vijf jaar het centrale thema binnen Westerholm. We willen onze visie op wonen verdiepen. We geloven dat kwaliteit van leven vooral wordt bepaald door autonomie, door zo lang mogelijk de gewone dagelijkse dingen zelf te kunnen blijven doen. Naast deze visie zien we ook dat maatschappelijke ontwikkelingen niet stilstaan en een extra stimulans vormen om hiermee aan de slag te gaan. Meer nog dan voorheen legt de overheid de nadruk op oud worden in eigen huis en moeten we de omslag maken **van zorgen voor naar zorgen dat**. Daarin vormen naasten, vrijwilligers en professionals samen een team om in een gelijkwaardige relatie, de bewoner te ondersteunen bij het op de eigen manier oud worden in een fijne en veilige omgeving.

Het eerste jaar (2023) van het cultuurprogramma was het doel om bewustwording te creëren bij medewerkers en dit is gelukt (blijkt onder andere uit de externe audit). Er is in samenwerking met medewerkers, vrijwilligers, burens, bewoners en familie een theateervoorstelling gemaakt en uitgevoerd waarbij iedereen is uitgenodigd om over dit onderwerp na te denken. Daarnaast is een interne werkgroep samengesteld met ‘cultuuraanjagers’ vanuit elk team. De ‘cultuuraanjagers’ gaan aan de slag met het verder concretiseren van het thema ‘van zorgen voor naar zorgen dat’ naar de praktijk.

### 2.2 Kwaliteit

Kwaliteit van wonen, leven en zorg staat centraal bij Westerholm, vanuit de gedachte van positieve gezondheid: we kijken naar mogelijkheden.

#### 2.2.1 Kwaliteit van wonen

Bewoners, burens en medewerkers genieten dagelijks van het mooie gebouw en de mooie omgeving. We hadden te maken met afronding van een aantal zaken voortvloeiend uit de nieuw- en verbouw. Bijvoorbeeld tocht in de centrale hal, onvoldoende temperatuur in de huiskamer en openbare ruimte van het Beatrixhuys. Ook was er sprake van wateroverlast als gevolg van een verkeerd aangesloten rioleringsysteem. De genomen maatregelen hebben, op een kleine uitzondering na, tot de gewenste resultaten geleid. We kunnen met recht zeggen dat bewoners, burens, bezoekers, medewerkers en vrijwilligers dagelijks (kunnen) genieten van het mooie gebouw en de prachtige buitenruimte.



### 2.2.2 Kwaliteit van leven

Leefbaarheid is uitgangspunt voor Westerholm. Ons beleid gebaseerd op een mix van bewoners met weinig tot geen zorg, gemiddelde zorg en zware en complexe zorg, is uitgangspunt bij de huisvesting van bewoners. Het blijft een uitdaging om die mix te realiseren. Financieel gezien is het voordeliger om bewoners met zware zorg te huisvesten. Toch geloven we in de voordelen van de bewonersmix om fijn en veilig oud te kunnen worden.

Lekker eten en drinken draagt bij aan de kwaliteit van leven. Om ontmoeting nog meer te stimuleren hebben we het Grand Buffet geopend. Bewoners halen in de centrale ruimte hun dagelijkse verstrekkingen. Hiermee hebben we afscheid genomen van brood- en andere karren in het gebouw. Het warm eten in het restaurant hebben we verplaatst van de middag naar de avond, hetgeen heeft geleid tot toename van gezamenlijk eten door bewoners en hun sociale netwerk.

### 2.2.3 Kwaliteit van zorg

We hebben inhoud gegeven aan de uitvoering van het kwaliteitsplan gebaseerd op het Kwaliteitskader Verpleeghuiszorg:

- **Advance Care Planning (ACP):** afspraken met bewoners omtrent behandeling rond het levenseinde liggen vast in het zorgplan voor zover de specialist ouderengeneeskunde hoofdbehandelaar is. Medewerkers benaderen huisartsen proactief hieromtrent als de huisarts hoofdbehandelaar is. Het blijft de verantwoordelijkheid van de huisarts om hieraan invulling te geven.
- **Gemotiveerd gebruik van vrijheidsbeperkende maatregelen:** we monitoren opname van genomen maatregelen in het zorgleefplan. We zoeken actief naar alternatieven met toepassing van het geldende stappenplan. Er is dit jaar één onvrijwillige maatregel ingezet.
- **Medicatieveiligheid:** bewoners onder medische verantwoordelijkheid van Westerholm, kregen ook dit jaar weer een medicatiereview. Het monitoren van medicijn- en andere incidenten heeft geleid tot aanpassing van het incidentmeldingsformulier, met als doel meer praktische informatie te verkrijgen.
- **Aandacht voor eten en drinken:** eten en drinken is opgenomen in het kennismakings- en evaluatieformulier en is onderdeel van het zorgleefplan. Voor verdere info zie hierboven.

### 2.2.4 Tevredenheidsonderzoeken

De ervaringen van bewoners zijn richtinggevend en daarom erg waardevol. Met bewoners en/of hun vertegenwoordigers en de Bewonersraad vindt continu afstemming plaats over de kwaliteit van wonen, leven en zorg. Bewoners worden gestimuleerd om hun ervaringen te delen op de website van Zorgkaart Nederland. Het dit jaar gehouden bewonerstevredenheidsonderzoek onder bewoners van locatie Westerholm laat een positieve score zien:

- Men geeft Westerholm als organisatie een **8,4**.
- Wijkbewoners die zorg ontvangen van het wijkteam, geven Westerholm een **9,6**.

We zijn erg tevreden over de behaalde resultaten. Naast de continue verbetering die onderdeel is van de reguliere bedrijfsvoering, geven de bewonerstevredenheidsonderzoeken geen aanleiding tot specifieke verbeterpunten.

Dit verslagjaar is onderzocht of we door middel van de inzet van 'Tante Co' een continue meting kunnen realiseren. Tante Co is een interactieve zuil met een touchscreen waar bewoners hun behoeftes, meningen, ongenoegens en voorkeuren kunnen aangeven over verschillende thema's. We hebben afgezien van de inzet van deze tool omdat deze een te hoge belasting zou leggen op de medewerkers.

### 2.2.5 Audits

De kwaliteitsorganisatie Certificatie in de Zorg heeft tijdens een externe audit vastgesteld dat Westerholm voldoet aan de gestelde kwaliteitseisen volgens de ISO-normen. De auditor was onder de indruk van de manier van werken, waarbij het continue verbeteren cyclisch en planmatig inhoud krijgt.

De interne audits vinden plaats in het lerend Netwerk: medewerkers van de deelnemende organisaties toetsen de kwaliteit bij elkaar. Dit jaar is getoetst op medicatieveiligheid, HACCP en persoonsgerichte zorg, wonen en welzijn. Verbeteracties naar aanleiding van deze audits zijn ingezet.

## 2.3 Technologie

Westerholm is zich erg bewust van het belang van technologie. Verdere verfijning van de basisinfrastructuur door het laten leggen van gasvezelkabels met redundantie mogelijkheid is in het verslagjaar in gang gezet. Westerholm participeert actief in de regionale samenwerking op het gebied van zorgtechnologie, door in te zetten op standaard gebruik van de medicijndispenser, druppelbril en de aantrekhulp voor steunkousen. De eerste ervaringen laten zien dat het een cultuuromslag vraagt bij zowel medewerkers als bewoners. De zorgtechambassadeur van Westerholm participeert in het regionale technologie-netwerk waarin ervaringen worden gedeeld en men van elkaar kan leren.

De verkenning naar de toepassing van Microsoft 365 is verder ter hand genomen en er is een aanbesteding voorbereid, met de intentie om in 2024 daadwerkelijk over te gaan naar het gebruik van Microsoft 365. Hiermee is de verwachting dat we kunnen voldoen aan de eisen van veilig en efficiënt werken, verbetering van de interne communicatievoorziening en het vergroten van het gebruiksgemak van medewerkers. Het documentbeheersysteem zal integraal onderdeel worden van de nieuwe werkwijze, waarbij we geen gebruik meer zullen maken van een extern kwaliteitshandboek. Uiteraard blijven we voldoen aan de standaarden binnen ons werkveld en blijven we de protocollen van Vilans gebruiken.

## 2.4 Personele ontwikkelingen

Het is en blijft bijzonder en hoopvol dat het nog steeds lukt om zonder inzet van uitzendkrachten of ZZP-ers het werk te doen. In de eerste helft van het jaar constateerden we een overbezetting aan personeel. In combinatie met de CAO-stijgingen en de sterk gestegen materiele kosten, had dat een negatief effect op het bedrijfsresultaat. We hebben strakker ingezet op de normbezetting en bijgestuurd, met als resultaat dat in de loop van het jaar via natuurlijk verloop de formatie weer in overeenstemming was met de normbezetting.





### **2.4.1 Talentgesprekken**

Het (2-jaarlijkse) reflectiegesprek met de leidinggevende hebben we afgeschaft. Er werd weinig gebruik van gemaakt. Nu er een stabiele organisatie staat hebben we gekozen voor talentgesprekken, waarbij de kernwaarde eigenheid is vertaald naar zorgdragen voor eigen groei, ontwikkeling en werkplezier. Bewustwording van interesses, talenten en kwaliteiten vormt de basis. Op initiatief van de medewerker kan een gesprek worden gepland met de HRM-adviseur. Door management-by-walking-around geven leidinggevendenden inhoud aandacht aan (individuele)medewerkers.

### **2.4.2 Onderzoek medewerkerstevredenheid**

Het medewerkerstevredenheidsonderzoek laat een forse verbetering zien op verschillende onderdelen in vergelijking met 2021, zoals tevredenheid over de arbeidsuren, de sociale veiligheid en onderlinge samenwerking. De zichtbaarheid van het bestuur en het open staan voor ideeën is erg toegenomen. Alle medewerkers van Westerholm (100% score!) kunnen de missie en visie van Westerholm toepassen in het werk. Bovendien wordt aangegeven dat medewerkers dit ook terug zien in de tevredenheid van bewoners. Het werken in een kleine organisatie met korte lijnen, weinig hiërarchie en de laagdrempeligheid wordt vaak benoemd. De tevredenheid vertaalt zich ook terug in het mooie cijfer die medewerkers Westerholm geven als werkgever: 8,1. Verbeterpunten zijn de fysieke- en geestelijke belastbaarheid en onderlinge communicatie.

### **2.4.3 Uitbreiding meerkeuze arbeidsvoorwaarden**

De meerkeuzemogelijkheden in arbeidsvoorwaarden hebben we uitgebreid met bijvoorbeeld een niet werk gerelateerde opleiding, loopbaan oriëntatie, tablet, telefoon, abonnement sport en ontspanning of extra verlof. Zo kunnen medewerkers arbeidsvoorwaarden samenstellen die zo goed mogelijk bij hun persoonlijke situatie passen. Uitgangspunt is dat de geboden mogelijkheden aansluiten op de visie die we als Westerholm voor ogen hebben als het gaat om:

- Leren & ontwikkelen
- Vitaliteit & gezondheid
- Flexibele inzetbaarheid
- Balans werk & privé

### **2.4.4 Belangrijkste CAO wijziging**

De afgesproken loonsverhogingen in de verlengde CAO VVT hebben geleid tot een disproportionele kostenstijging: de tarieven stijgen namelijk niet evenredig. Hoewel er nog steeds een loonkloof bestaat ten opzichte van medewerkers in andere branches, en de medewerkers van Westerholm deze salarisverhoging meer dan verdiend hebben, betekent het een drastische verlaging van het financiële resultaat van Westerholm.

### **2.4.5 Professionalisering leerplatform**

Het online leerplatform van Westerholm is verder geprofessionaliseerd. Alle medewerkers kunnen nu via het SDB-personeelssysteem zonder extra in te loggen naar het eigen leerportaal en hebben toegang tot een groot aanbod van diverse e-learnings. Ook de bekwaamheidsregistratie en het inplannen en inschrijven voor scholingen is nu gedigitaliseerd in het systeem. De medewerker heeft een eigen scholingspaspoort (gekoppeld aan de functie) en kan zelf goed bijhouden welke scholingen (nog) gedaan moeten worden.

### **2.4.6 Leren en ontwikkelen**

Met de toenemende vergrijzing en de krapte op de arbeidsmarkt, leggen we de focus op het bekwaam maken van medewerkers op onderdelen, conform de landelijke ontwikkelingen. Vrijwel alle helpenden zijn in 2023 geschoold in het mogen delen van medicatie vanuit de baxter.

Als gevolg van een toename van MIM-meldingen hebben we, naast de geplande scholingen in het scholingsplan, extra training georganiseerd over seksualiteit en intimiteit. Hiermee hebben medewerkers handvatten gekregen over hoe om te gaan met seksualiteit en intimiteit en hoe zij vanuit hun rol als professional grenzen kunnen aangeven.



## 2.5 Vastgoed

De afronding van de nieuwbouw en renovatie, bracht het nodige werk met zich mee (en hier en daar ook de nodige kosten). Een tegenvaller is de constatering dat we verder onderzoek moeten laten doen naar de gebreken die we hebben geconstateerd in het Westerhuys. Hoewel de balkons naar tevredenheid van de bewoners zijn hersteld en de veiligheid is gegarandeerd door de aannemer, is verder onderzoek toch noodzakelijk. Zowel de aannemer als Westerholm hebben een extern deskundige ingehuurd die een gezamenlijk rapport op zullen stellen, teneinde helderheid te krijgen over aard, oorzaak en verantwoordelijkheden. De verwachting is dat de resultaten begin 2024 duidelijk zullen zijn.

## 2.6 Externe activiteiten en contacten

Westerholm participeert actief in externe contacten op alle niveaus, van uitvoerende medewerkers tot staf en directie en bestuur. De basis ligt in de contacten met wijkbewoners, de buurt coöperatie en het wijkteam. Het Lerend Netwerk met Het Hooge Heem in Grootegast en De Leyhoeve in Groningen maakt het mogelijk dat medewerkers en organisaties van elkaar leren. Participatie in meerdere overlegvormen op regionaal en gemeentelijk niveau maakt dat Westerholm een actieve speler is op management en bestuurlijk niveau, teneinde in de regio te kunnen blijven zorgen dat mensen fijn en veilig oud kunnen worden.

Westerholm heeft de ambitie uitgesproken om een satellietfunctie te vervullen voor inwoners van de wijk Maarwold: een organisatie/plek waar inwoners van deze wijk ondersteund kunnen worden in het fijn en veilig oud worden.





## 3. Profiel van de organisatie

---

### 3.1 Algemene identificatiegegevens

Naam rechtspersoon	Stichting Westerholm/Rikkers-Lubbers
Adres	Irenelaan 1
Postcode en Plaats	9752 LS Haren
Telefoonnummer	050 – 534 21 22
Numerum Kamer van Koophandel	41010320
Emailadres	info@westerholm.nl
Website	www.westerholm.nl
Sector	Verpleging, Verzorging, Thuiszorg (VVT)
Rechtsvorm	Stichting

### 3.2 Kernactiviteiten

Westerholm biedt wonen, ondersteuning en zorg aan ouderen.

#### De financiering vindt plaats op basis van:

Wet langdurige zorg (Wlz)	Verpleging, verzorging, begeleiding, behandeling, verblijf
Zorgverzekeringswet (Zvw)	Verpleging, verzorging, eerstelijnsverblijf
Wet maatschappelijke ondersteuning (Wmo)	Persoonlijke verzorging, dagverzorging, begeleiding, beschermd wonen, respijtzorg, kortdurend verblijf
Huur	Wonen

#### Samenwerkingsrelaties

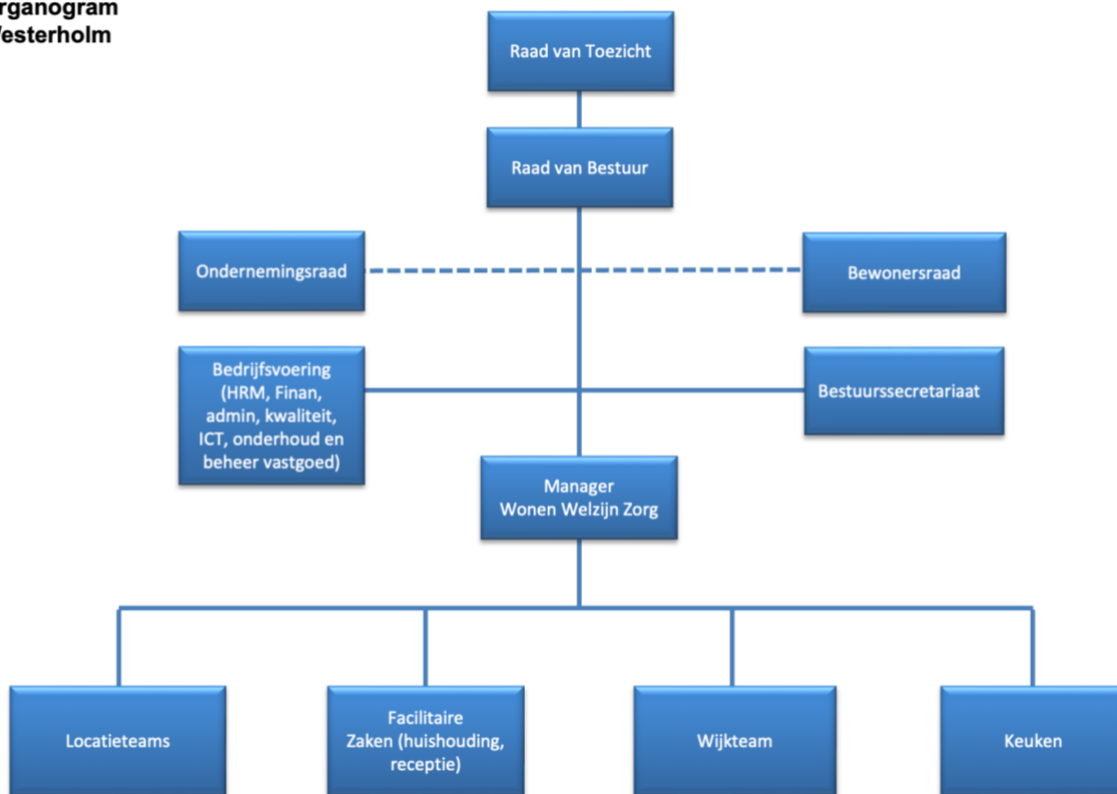
Westerholm is een organisatie die historisch verankerd is in de lokale samenleving. Westerholm is een naar buiten gerichte organisatie om het mogelijk te maken dat bewoners onderdeel zijn en blijven van de lokale samenleving en externe contacten kunnen blijven onderhouden. Westerholm onderhoudt in het bijzonder contacten met financiers, collega-zorgaanbieders en organisaties op het gebied van personeel, opleiding en arbeidsmarkt.





### 3.3 Organogram

#### Organogram Westerholm



### 3.4 Governance

#### Normen voor goed bestuur

Westerholm past de Governancecode zorg toe, waarbij de zeven principes van de code de uitgangspunten zijn:

1. De maatschappelijke doelstelling en legitimatie van de zorgorganisatie is het bieden van goede zorg aan bewoners.
2. De Raad van Bestuur en Raad van Toezicht hanteren waarden en normen die passen bij de maatschappelijke positie van de zorgorganisatie.
3. De zorgorganisatie schept randvoorwaarden en waarborgen voor een adequate invloed van belanghebbenden.
4. De Raad van Bestuur en Raad van Toezicht zijn ieder vanuit hun eigen rol verantwoordelijk voor de governance van de zorgorganisatie.
5. De Raad van Bestuur bestuurt de zorgorganisatie gericht op haar maatschappelijke doelstelling.
6. De Raad van Toezicht houdt toezicht vanuit de maatschappelijke doelstelling van de zorgorganisatie.
7. De Raad van Bestuur en Raad van Toezicht ontwikkelen permanent hun professionaliteit en deskundigheid.

De statuten, het reglement Raad van Toezicht en het reglement Raad van Bestuur zijn in lijn met deze code. Hierdoor en door het feit dat Westerholm volledig ISO-gecertificeerd is, is transparantie naar interne en externe partijen verzekerd. Binnen de governancecode is er bij Westerholm aandacht voor het onkostenbeleid conform artikel 6.5.4 van de governancecode zorg. Dit houdt in dat jaarlijks de declaraties en onkostenvergoedingen aan de Raad van Bestuur openbaar zal worden gemaakt. Bij het maken van onkosten volgt de Raad van bestuur de voor werknemers van de instelling gebruikelijke kaders, vastgelegd in de CAO VVT 2022-2024, voor zover niet anders vastgelegd. De vergoedingen van de Raad van Bestuur in 2023 bestaan uit een woon- en werk reiskostenvergoeding en een vaste representatievergoeding van € 150,- per maand.

### 3.4.1 Raad van bestuur

De organisatie wordt aangestuurd door een eenhoofdige Raad van Bestuur, de directeur-bestuurder, in de persoon van mevrouw D. Katerberg. Zij is eindverantwoordelijk voor het totale beleid van de organisatie. Haar bezoldiging is conform de arbeidsvoorwaarden raden van bestuur zorginstellingen van de NVZD, de vereniging van bestuurders in de zorg, en passend binnen de normen van de Wet normering topinkomens.

De bevoegdheden en verantwoordelijkheden van de Raad van Bestuur zijn in de statuten van de stichting benoemd. De directeur-bestuurder voert haar werkzaamheden uit met inachtneming van de statuten, het reglement Raad van Bestuur en de gedragscode voor de goede bestuurder van de NVZD. Het functioneren van de directeur-bestuurder is in het najaar geëvalueerd door de Raad van Toezicht.

De directeur-bestuurder verricht haar werk onder toezicht van de Raad van Toezicht. De Bewonersraad en de Ondernemingsraad zijn als medezeggenschapsorganen belangrijke gesprekspartners voor de directeur-bestuurder. Met dit stelsel van toezicht en inspraak wordt een transparante besturing van de organisatie gewaarborgd.

<b>Naam</b>	<b>Functie</b>	<b>Periode</b>	<b>Betaalde nevenfunctie</b>
D. Katerberg	Directeur-bestuurder	Vanaf 01-10-2017	Lid RvT RSG Ter Apel

### 3.4.2 Raad van Toezicht

De Raad van Toezicht houdt integraal toezicht op de realisatie van de doelstellingen van de stichting, het beleid van de Raad van Bestuur en de algemene gang van zaken in de organisatie. De Raad van Toezicht staat de Raad van Bestuur met advies terzijde en functioneert als klankbord als het gaat om strategie en de risico's verbonden aan de activiteiten van de organisatie. De taken en bevoegdheden zijn in de statuten van de stichting opgenomen. De werkwijze is daarnaast vastgelegd in een reglement Raad van Toezicht. Bestuur en toezicht zijn samengesteld volgens de normen van de Governance code en handelen volgens deze code.

De Raad van Toezicht werkte dit jaar met 3 commissies, namelijk de auditcommissie, de kwaliteitscommissie en de remuneratiecommissie. In deze commissies wordt besluitvorming voorbereid voor de Raad van Toezicht vergadering.

*Van links naar rechts: Mevrouw G. Elsinga, de heer M. Hemmen, de heer P. van der Wijk, de heer M. Talsma en mevrouw M. de Vries.*





### 3.4.2.1 Het verslagjaar

De Raad van Toezicht was op tal van terreinen betrokken, zoals de uitrol van de strategie, het cultuurprogramma, maar ook bijvoorbeeld de gevel en vocht-problematiek van het Westerhuys. Dit gebeurde onder meer door geregelde contacten tussen voorzitter en bestuurder en middels geregelde mondelinge en schriftelijke terugkoppeling aan de voltallige raad.

De gewenste samenstelling van de Raad van Toezicht en de gewenste eigenschappen en kwaliteit van de leden van de Raad van Toezicht zijn vastgelegd in een profielschets, die ook met Ondernemingsraad (OR) en Bewonersraad (BR) is afgestemd.

De leden vervullen hun functie op persoonlijke titel, dat wil zeggen zonder last of ruggenspraak. De Een lid treedt volgens rooster, en uiterlijk vier jaar na benoeming, af. Een aftredend lid is eenmaal herbenoembaar volgens de procedure die is vastgelegd in het Reglement Raad van Toezicht.

**De raad bestond per 31 december 2023 uit de volgende leden:**

Naam en functie in RvT	Sinds	Aftredend	Hoofdfunctie en relevante nevenfuncties
De heer P. van der Wijk voorzitter	01-02-2023	Na 1 <sup>e</sup> termijn: 01-02-2027 Na 2 <sup>e</sup> termijn: 01-02-2031	<p><i>Hoofdfunctie:</i></p> <ul style="list-style-type: none"> <li>▪ Opleidingsdirecteur “Executive MBA Health” bij de University of Groningen Business School (UGBS);</li> <li>▪ ZZP-er: Twee Meter Een Bestuur, Toezicht en Advies;</li> </ul> <p><i>Nevenfunctie(s):</i></p> <ul style="list-style-type: none"> <li>▪ Vz Raad van Toezicht Saxenburgh</li> <li>▪ Vz Raad van Toezicht Tintengroep</li> <li>▪ Lid raad van toezicht Elker jeugdzorg</li> <li>▪ Auditor bij de NVZD</li> <li>▪ Associate partner Datimo bv.</li> <li>▪ Onafhankelijk vz Clinical Care Network Oncologie Noord Oost (CCN NO)</li> <li>▪ Lid Raad van Toezicht Stichting Capri</li> <li>▪ Lid Raad van Toezicht Stichting D:DNA</li> <li>▪ Bestuurslid Hanze University Foundation</li> </ul>
De heer M. Talsma, MBA	23-04-2018	Na 2 <sup>e</sup> termijn: 23-04-2026	<p><i>Hoofdfunctie:</i></p> <ul style="list-style-type: none"> <li>▪ Gepensioneerd verpleegkundige manager ouderenzorg/ Eigenaar Ferskaat advies, adviseur in Wonen, Zorg en Welzijn</li> <li>▪ Directeur Bestuurder Stichting Maatschappelijke Opvang en Ontmoeting Lichtpunt in Kollumerzwaag</li> </ul> <p><i>Nevenfuncties:</i></p> <ul style="list-style-type: none"> <li>▪ Lid Raad van Toezicht Gezondheidscentrum Camminghaburen in Leeuwarden</li> <li>▪ Vz Raad van Toezicht Palsma Zathe, woonzorgvoorziening voor mensen met dementie in Leeuwarden</li> <li>▪ Lid Raad van Commissarissen Amado Zorg. Woon- zorgplek voor mensen met dementie in Dronten- Kraggenburg en Almere</li> </ul>

Naam en functie in RvT	Sinds	Aftredend	Hoofdfunctie en relevante nevenfuncties
De heer drs. H.M. Hemmen	01-01-2022	Na 1 <sup>e</sup> termijn: 01-01-2026 Na 2 <sup>e</sup> termijn: 01-01-2030	<i>Hoofdfunctie:</i> <ul style="list-style-type: none"> <li>▪ Directeur Financiën, Martini ziekenhuis</li> </ul> <i>Nevenfunctie(s):</i> <ul style="list-style-type: none"> <li>▪ Bestuurder Stichting Clockhuys Plein</li> </ul>
Mevrouw G. Elsinga-Assies	01-01-2022	Na 1e termijn: 01-01-2026 Na 2e termijn: 01-01-2030	<i>Hoofdfuncties:</i> <ul style="list-style-type: none"> <li>▪ Bedrijfsmaatschappelijk werk (Team) coach</li> <li>▪ Locatieleider opvang Oekraïners gemeente Tynaarlo</li> <li>▪ Vertrouwenspersoon</li> </ul> <i>Nevenfunctie(s):</i> <ul style="list-style-type: none"> <li>▪ Geen nevenfuncties</li> </ul>
Mw. M.J. de Vries-Donker	01-02-2023	Na 1 <sup>e</sup> termijn: 01-02-2027 Na 2 <sup>e</sup> termijn: 01-02-2031	<i>Hoofdfuncties:</i> <ul style="list-style-type: none"> <li>▪ Advocaat-bestuurder VYVRE Letselschade Advocaten</li> </ul> <i>Nevenfunctie(s):</i> <ul style="list-style-type: none"> <li>▪ Docent Kerckebosch Studiecentrum</li> </ul>

De Raad van toezicht handelt vanuit maatschappelijk belang. Leden van de RvT zien zich als vertegenwoordiger van de samenleving en nemen ieder vanuit eigen achtergrond en expertise signalen en ontwikkelingen vanuit de samenleving mee naar binnen.

Daarnaast houdt de RvT toezicht op de besturing van de organisatie door de RvB en op de algemene gang van zaken in de organisatie. De Raad sluit in zijn toezicht, houding en gedrag aan bij de visie en kernwaarden van de organisatie en wil aldus bijdragen aan “zorgen dat mensen op hun eigen manier oud kunnen worden in een fijne en veilige omgeving”. De RvT hanteert daarbij de kernwaarden als uitgangspunt voor gesprek en toezicht: Eigenheid, Veiligheid en Plezier.

De Raad houdt toezicht vanuit een proactieve houding en een actieve betrokkenheid bij de organisatie en middels een onderzoekende en toetsende dialoog over het beleid en de besturing van Westerholm.

De RvT ziet erop toe dat Westerholm zijn (maatschappelijke) doelstelling realiseert en de juiste toekomstbestendige keuzes maakt, waarbij de posities van de bewoner en medewerker centraal staan en alle in aanmerking komende belangen zorgvuldig en evenwichtig zijn afgewogen. Dit alles binnen de wettelijke en gestelde financiële kaders, alsook de vigerende opvattingen over kwaliteit van zorg, bedrijfsvoering, personeelsbeleid en medezeggenschap en de cultuur van de organisatie.



### 3.4.2.2 Vergaderingen Raad van Toezicht

De Raad van Toezicht heeft in 2023 vijf reguliere vergaderingen gehouden. De agenda van deze reguliere RvT-vergaderingen werd voor een deel bepaald door vaste onderdelen uit de jaarcyclus: de bespreking en vaststelling van het jaardocument 2022 inclusief het accountantsverslag, de kwartaalgewijze managementrapportages met focus op productie en financiën, bewonerstevredenheid, kwaliteit, personele zaken en onderzoek en ontwikkeling, in jaarplannen en de begroting voor 2023.

Verder werd in elke vergadering aandacht besteed aan de organisatieontwikkeling, met name met betrekking tot het cultuurprogramma 'Van zorgen voor naar zorgen dat'. Dit gebeurde in de vorm van gezamenlijke bijeenkomsten met medewerkers en de OR en BR.

Een belangrijke ander onderwerp dat in elke vergadering aandacht kreeg was de afronding van de bouw en de bouwkundige situatie in het Westerhuys.

#### Verder zijn in 2023 aan de orde gekomen:

- De ontwikkelingen in de wijkzorg;
- Regioplan Gezond Groningen;
- Personeel & organisatie;
- De landelijke bezuinigingen op de ouderenzorg, de landelijke actiedag en het bezwaar tegen de zorgkantoren;
- De WNT;
- Aanpassing van de statuten en herijking van de toezichtsvisie;
- Wat zijn de goede KPI's;

In het verslagjaar namen twee leden afscheid (Mw. Waninge en Dhr. Van Koldam) en traden twee leden toe (Mw. De Vries-Donker en Dhr. Van der Wijk). Alle toezichthouders waren op elke vergadering aanwezig. De Raad van Toezicht heeft minimaal 2 x per jaar contact met de OR, BR en het kader.

### 3.4.2.3 Verslag van de commissies

#### Auditcommissie

In 2023 heeft de auditcommissie, bestaande uit Martin Hemmen en Maaike de Vries verschillende overleggen gevoerd, met als belangrijkste focuspunten de jaarrekening 2022, de structurele financiële positie en de begroting voor 2024. De auditcommissie heeft met deze overleggen er tevens op toegezien dat de strategische planning zich vertaalden c.q. bleef vertalen in een concrete planning- en controlecyclus. De auditcommissie meent dat met de huidige inrichting de cyclus voldoende is gerealiseerd. De samenwerking met de externe accountant in het verslagjaar is goed verlopen.

Op 5 april 2023 vond een vergadering plaats waarbij de conceptjaarrekening van 2022 werd besproken. Deze werd gevolgd door een vergadering op 19 april 2023 in aanwezigheid van de accountant van De Jong & Laan, waarbij de accountant positieve feedback gaf over het proces en de uitkomst van de conceptjaarrekening 2022.

Er werden tijdens de controle door De Jong & Laan geen bijzonderheden gevonden die goedkeuring van de jaarrekening door de Raad van Toezicht in de weg stonden. Tijdens de controle heeft De Jong & Laan alles kunnen zien, horen en vinden waar De Jong & Laan naar heeft gevraagd. Het jaarverslag, waaronder de jaarrekening, voldoet volgens de accountant aan de nieuwe regelgeving WTZa. Westerholm voldoet aan de eisen die de WNT stelt en de accountant gaf op 19 april 2023 aan een goedkeurende verklaring te zullen afgeven. Belangrijkste bevinding van de accountant zit in het betalingsproces. Meer specifiek betreft het risico op het doen van onrechtmatige betalingen en de mogelijkheid van het zowel aanmaken als wijzigen van de stamgegevens crediteuren. Beide risico's zijn het gevolg van niet-toereikende functiescheiding. Deze risico's zijn overigens al meerdere jaren aanwezig. Ook dit jaar is dit risico uitvoerig met de accountant besproken. Vastgesteld is dat het een geaccepteerd risico is, in acht genomen de geringe organisatieomvang. De Jong & Laan heeft op basis van de gegevensgerichte controles geen bijzonderheden aangetroffen.

Belangrijkste bevindingen in de jaarrekening van 2022 zijn onder meer een financieel resultaat van € 540.486,- een verbetering ten opzichte van voorgaande jaren, ondanks gestegen rentekosten door nieuwbouwfinanciering. De financiële gezondheid van Westerholm is verder verbeterd.

De accountant gaf mondeling aan dat (controle op) de jaarrekening een rustig beeld geeft, voorspelbaar is en in lijn met de eerder afgegeven prognoses en dit sluit ook aan op de beelden die de auditcommissie heeft gekregen. Niettemin is geen voorziening getroffen voor de situatie in het Westerhuys, gezien de onzekerheid en onmogelijkheid om deze te kwantificeren. De auditcommissie heeft de bevindingen zorgvuldig overwogen en heeft aangegeven goedkeurend advies aan de Raad van Toezicht te zullen geven over de jaarrekening 2022.

De aandachtspunten zijn met de financieel-economisch adviseur, de bestuurder en de Raad van Toezicht besproken. Een verslag van de overleggen op 5 april 2023 en 19 april 2023 is aan de Raad van Toezicht toegezonden.

Op 24 oktober 2023 werd een informeel overleg gehouden over de structurele financiële positie, waarbij de financieel-economisch adviseur betrokken was.

Op 8 november 2023 vond een vergadering van de auditcommissie plaats met de bestuurder en financieel-economisch adviseur om de begroting voor 2024 te bespreken.

De auditcommissie kijkt tevreden terug op de gevoerde gesprekken, alsook het voorgaande jaar en ziet uit naar het volgende jaar.

### **Kwaliteitscommissie**

Gerda Elsinga en Machiel Talsma nemen als afvaardiging van de Raad van Toezicht deel aan de kwaliteitscommissie van Westerholm. De kern van de commissie is advisering en sparringpartner zijn voor de deelnemers van Westerholm. In 2023 zijn er twee bijeenkomsten gehouden:

1. In de eerste bijeenkomst is gesproken over de uitkomsten van de externe audit begin 2023 waar o.a. meer aandacht werd gevraagd voor het onderwerp seksualiteit en intimiteit. Een boeiend onderwerp dit mede in relatie tot het cultuurprogramma van Westerholm 'Van zorgen voor naar zorg dat'.
2. In de tweede bijeenkomst is afgesproken dat het cultuurprogramma 'van zorgen voor naar zorgen dat' als leidraad wordt genomen om de kwaliteit te bespreken.

De conclusie was dat de doelstelling van 2023 is behaald. Namelijk allen werkzaam binnen Westerholm zijn op de een of andere manier met dit onderwerp bezig en het begint in het DNA te zitten.

De vervolgstap is om bewoners en familie nog meer mee te nemen bij het uitwerken van 'van zorgen voor naar zorgen dat'.

3. Algemeen: Het scholingsprogramma is besproken met een divers aanbod waar ook steeds naar kwaliteit wordt gekeken, zowel meetbaar als merkbaar.

Scholing op gebied:

- Rouw en Verlies
- Bekwaamheidsregister/ opzetten van skills lab
- Tillen
- Gastvrijheid
- Intimiteit en seksualiteit

## Remuneratiecommissie

De Raad van Toezicht hecht er zeer aan de werkgeversrol goed in te vullen. Om daarover te kunnen spreken spreekt de remuneratiecommissie de bestuurder minimaal twee keer per jaar.

Vanaf januari 2024 bestaat de commissie uit Paul van der Wijk en Gerda Elsinga. In totaal is in 2023 twee keer een overleg geweest met bestuurder. Voor het jaargesprek in december is, naar voorbeeld van de Nederlandse Vereniging van Zorgbestuurders, over de expertisegebieden van een zorgbestuurder gesproken. Door middel van een vragenlijst is feedback gevraagd aan collega's van binnen en buiten de organisatie. Dit is input geweest voor een gesprek over functioneren van bestuurder. Er werd specifiek aandacht besteed aan de fase van organisatieontwikkeling en de ontwikkelwensen van bestuurder.

### 3.4.2.4 Bezoldiging

De bezoldiging van de Raad van Bestuur vindt plaats conform de ministeriële Regeling bezoldigingsmaxima topfunctionarissen zorg en jeugdhulp (VWS). Deze bezoldiging is gebaseerd op de Wet normering topinkomens (WNT). De RvB wordt bezoldigd conform het geldende maximum van de Wnt (klasse I).

De bezoldiging van de leden van de Raad van Toezicht is gebaseerd op de adviesregeling van de NVTZ. De RvT onderschrijft de uitgangspunten die in dit advies zijn gehanteerd en handelt daarnaar.

### 3.4.2.5 Vooruitblik en dank

Westerholm heeft de afgelopen jaren een mooie ontwikkeling doorgemaakt. Wij zijn in de eerste plaats alle medewerkers zeer erkentelijk voor de goede zorg die ook in het afgelopen jaar weer door hen is georganiseerd. De hoge klantwaardering is een weerspiegeling van hun inzet en kunde. Wij ervaren een open cultuur die het mogelijk maakt eens mee te lopen, je oor te luister te leggen en daar waar nodig kritische vragen te stellen of de voortgang van zaken te bespreken. Die open houding en de gedegen voorbereiding van de vergaderingen dragen bij aan de mogelijkheid om op positief kritische wijze mee te denken, toezicht te houden en gewenste of noodzakelijke besluiten te nemen.

## 3.5 Medezeggenschap

Conform de Wet op de ondernemingsraden (WOR) en de Wet medezeggenschap cliëntenraden zorgsector (Wmcz) heeft de organisatie een Ondernemingsraad en een Bewonersraad. Het zijn belangrijke gesprekspartners voor de directeur-bestuurder. De organisatie faciliteert de medezeggenschapsorganen in de vorm van financiële en personele ondersteuning. Alle uitgaven die samenhangen met het functioneren van de raden worden door de organisatie betaald. Voorbereiding en verslaglegging van de vergaderingen worden door de organisatie gefaciliteerd.

### 3.5.1 Bewonersraad (BR)

De Bewonersraad (BR) behartigt de belangen van de bewoners en huurders van de appartementen in Westerholm. De BR is aangesloten bij het LOC (Landelijk Overleg Cliëntenraden), de landelijke overkoepelende organisatie ter ondersteuning van cliëntenraden in zorginstellingen. De BR kan indien nodig een beroep doen op de Landelijke Commissie van Vertrouwenslieden.

De BR bestaat uit bewoners en/of vertegenwoordigers daarvan. In 2023 kende de BR de volgende samenstelling:

<u>Leden</u>	<u>Aandachtsgebied</u>
Mevrouw B. Arends, voorzitter	Algemene zaken
Mevrouw H.C. de Kleijn, secretaris	Zorg
De heer J. van den Berg	Oud- en nieuwbouw, menucommissie
De heer B. Dölle	Interieur, menucommissie
Mevrouw A. Kroese-Hoek	Huurders
De heer H. Holtkamp	Huurders
De heer J. Noordhoff	Huurders
De heer S. Pakker	Financiën



## Vergaderingen

De BR heeft tien keer vergaderd. Elke vergadering kent twee delen, eerst de eigen vergadering en vervolgens het overleg met de directie. In de vergadering van januari werden de nieuwe leden mevrouw Kroese en de heer Holtkamp welkom geheten. Als bewoners van het Beatrixhuys konden zij uit de eerste hand de kleine gebreken die nieuwbouw met zich meebrengt inbrengen en kon de BR meedenken over oplossingen. Het niet goed functioneren van de zonneschermen en de linksdraaiende deuren van de magnetron vormden een groter probleem. Het eerste probleem is opgelost, voor het tweede probleem is geen bevredigende oplossing gevonden. De balkons van het Westerhuys waren ook weer regelmatig onderwerp van bespreking. Een vast agendapunt was verder de terugkoppeling van het spreekuur van de Bewonersraad op elke derde vrijdag van de maand. Daarnaast vormde de verschuiving van de warme maaltijd van de middag naar de avond een belangrijk gesprekstema.

- Aan de jaarrekening 2023, het jaarplan 2024, en de begroting 2024 werd een extra vergadering gewijd in november.
- Een aantal leden van de Bewonersraad heeft drie keer vergaderd met een vertegenwoordiging van de OR.
- Twee keer heeft overleg plaats gevonden met leden van de Raad van Toezicht.
- Het thema van de Algemene Bewoners Vergadering van 20 april was “Valpreventie”.
- Op de vergadering van 30 oktober is afscheid genomen van de heer Pakker.

## Overige activiteiten

In wisselende samenstelling namen leden van de Bewonersraad deel aan activiteiten in Westerholm zoals de externe audit en de toneelmiddag in het kader van de cultuurverandering “Van zorgen voor naar zorgen dat”. De voorzitter en secretaris woonden een bijeenkomst bij van vertegenwoordigers van Cliëntenraden met Menzis over de toekomst van de ouderenzorg.

*Van links naar rechts: De heer E. Venema, de heer B. Dölle, mevrouw R. de Kleijn, de heer P. de Jong, mevrouw A. Kroese, mevrouw B. Arends, de heer J. van den Berg en de heer H. Holtkamp.*



### 3.5.2 Ondernemingsraad (OR)

#### Samenstelling ondernemingsraad

De samenstelling van de OR was in 2023 als volgt:

- Janneke Postema, voorzitter
- Nienke Hoekstra, secretaris
- Trijnie Zuidema
- Sijka van der Vorst
- Claudia Bekkema
- Ryanne Wit
- Yaron Even-Zur

#### Verbinding

We hebben als OR de verbinding gezocht met:

- elkaar, in onze eigen vergaderingen en natuurlijk tussen de vergaderingen door face to face en digitaal;
- de bestuurder, in de overlegvergaderingen en waar nodig tussen de vergaderingen door;
- de Bewonersraad en de Raad van Toezicht. We hebben met hen ervaringen uitgewisseld en gebrainstormd over allerlei actuele zaken die in Westerholm aan de orde waren en zijn;
- onze achterban.

We hebben informatie ingewonnen, gediscussieerd, gevraagd en ongevraagd advies gegeven, ervaringen uitgewisseld en gebrainstormd over allerlei zaken.

#### Onderwerpen in het overleg

Naast de vaste vergaderrituelen als het vaststellen van de verslagen en het actualiseren van de actiepuntenlijst, zijn de onderwerpen op de agenda te verdelen in adviesaanvragen, instemmingsverzoeken en bespreekonderwerpen. Meestal zijn de besprekingen in de overlegvergadering de afronding van een proces van informatievoorziening en discussie. Voor een uitgebreide toelichting op de onderwerpen wordt verwezen naar de besluitenlijsten van de overlegvergaderingen die voor de medewerkers digitaal beschikbaar zijn.

De OR heeft in het verslagjaar positief geadviseerd over, of ingestemd met de onderstaande onderwerpen:

- Scholingsplan 2023
- Wijziging werktijden keuken
- Talent en ontwikkelingsgesprekken
- Nieuwe functie GVP
- Updaten jubilea beleid
- Begroting 2024
- Arbobeleid

Het instemmingsverzoek voor het scholingsplan 2024 heeft de OR nog in behandeling.

Een negatief advies is niet gegeven.



## Vooruitblik

Met ingang van 1 januari 2024 is er een wijziging in functies binnen de OR. Nienke zal het voorzitterschap overnemen van Janneke, Sijka zal de functie van secretaris overnemen van Nienke. In de tweede helft van 2024 zullen we 2 nieuwe leden gaan werven, in verband met het eindigen van de termijn van Janneke en Trijnie.

Om het proces van besluitvorming nog soepeler te laten verlopen, gaan we in 2024 2 keer per jaar een zogenoemd artikel 24-overleg plannen met de bestuurder. Daarin kan de bestuurder de OR bijpraten over de belangrijkste te verwachten ontwikkelingen die ter advies of instemming aan de OR moeten worden voorgelegd.

Ook in 2024 zoeken we weer de verbinding met elkaar, met de bestuurder, met onze achterban en met de Bewonersraad en Raad van Toezicht. Speerpunten voor dit jaar zijn scholing en teambuilding en de positionering van de OR binnen de organisatie.

Met elkaar en samen met de bestuurder bepalen we de koers die we het komende jaar gaan varen. Daarbij denken we ook aan het cultuurprogramma: "Van zorgen voor, naar zorgen dat".

Samen, want in verbinding zijn we sterk!

*Van links naar rechts: De heer Y. Even-Zur, mevrouw R. Wit, mevrouw S. van der Vorst, mevrouw T. Zuidema, mevrouw J. Sloot en mevrouw N. Hoekstra.*





### 3.6 Klachtenregelingen

De organisatie beschikt over een klachtenregeling voor bewoners met een klachtenfunctionaris, in overeenstemming met de Wet klachten kwaliteit en geschillen gezondheidszorg (Wkkgz) en de modelregeling van Actiz en LOC. Deze regeling is geaccordeerd door de Bewonersraad. Indien een klacht, na behandeling conform de klachtenregeling, niet naar tevredenheid van de klager is opgelost en de klager daarin niet berust, kan de klager zich wenden tot de door Actiz aanbevolen Geschillencommissie Verpleging, Verzorging en Geboortezorg in Den Haag. In het verslagjaar is geen klacht afgehandeld door de klachtenfunctionaris.

De klachtenregeling voor medewerkers is sinds het voorjaar 2017 opgedragen aan de Klachtencommissie voor Ongewenste Omgangsvormen via het Gimd (Gemeenschappelijk instituut voor maatschappelijke dienstverlening). In het verslagjaar hebben medewerkers geen beroep gedaan op de klachtencommissie.

De klokkenluidersregeling zorgt ervoor dat de medewerkers op adequate en veilige manier melding kunnen doen van (eventuele vermoedens van) een overtreding van de integriteitscode en/of misstand. In het verslagjaar is geen beroep gedaan op de klokkenluidersregeling.

Westerholm is aangesloten bij de KCOZ (Klachten Commissie Onvrijwillige Zorg), ingesteld door o.a. Actiz en het LOC. De KCOZ beoordeelt klachten over onderwerpen die in de Wzd worden genoemd. In Westerholm zijn er in dit verslagjaar geen klachten geweest en we hebben dan ook geen gebruik hoeven maken van deze externe klachtencommissie.



## 4. (Financiële) bedrijfsvoering

Westerholm streeft naar de in de VVT-sector gebruikelijk zijnde marges naar een resultaat van 2% van de jaaronzet. In het verslagjaar is deze streefwaarde niet behaald. De redenen hiervoor zijn de aanwas van nieuw personeel in verband met de opgeleverde nieuwbouw in 2022, de stijging van de salarissen conform de verlengde CAO, alsmede een aantal onvoorziene uitgaven. Deze betroffen voornamelijk de afronding van de nieuwbouw van het Beatrixhuys en gebreken van het Westerhuys. Daarnaast hebben we kosten gemaakt voor het voeren van een kort geding vanwege het toekennen van te lage tarieven door het Zorgkantoor. Uiteindelijk hebben we de tarieven die elders in het land als gemiddeld worden gehanteerd, toegekend gekregen.

Het beleid is gericht op een gezonde exploitatie en behoud van voldoende reserves voor de komende jaren om o.a. te kunnen blijven voldoen aan door de financiers gestelde eisen betreffende financieringen, alsmede de (duurzame) investeringen in de komende jaren.

De belangrijkste parameters voor de financiële bedrijfsvoering zijn de solvabiliteit en de Debt Service Coverage Ratio (DSCR). Deze kengetallen komen mede voort uit de gestelde zekerheden met betrekking tot de aangetrokken financiering. De gestelde eisen worden in de jaarrekening verder toegelicht.

Voor een gezonde financiële bedrijfsvoering is periodiek tijdige, juiste en volledige managementinformatie van belang. In het verslagjaar zijn de niet-financiële KPI's (Kritische Prestatie Indicatoren) geëvalueerd. Deze KPI's zullen in het verslagjaar 2024 gewijzigd worden.

Maandelijks verschijnt een financiële managementrapportage en eens per kwartaal verschijnt een uitgebreide kwartaalrapportage met KPI's en daarbij een rapportage op afwijkingen. In het kader van de regeling AO/IC werd over het verslagjaar door de accountant controle uitgevoerd. In het boekjaar 2023 is een positief financieel resultaat geboekt van € 110.799,-. Het resultaat hebben we toegevoegd aan de algemene reserve (zie de bijgaande jaarrekening).

De incidentele ontvangsten en uitgaven zijn op het huidige resultaat verrekend en leiden tot een genormaliseerd resultaat over het verslagjaar 2023 van € 110.784,-.

### Diverse ratio's

Solvabiliteit	2023	2022	2021
Solvabiliteitsratio	36%	35%	39%

Debt Service Coverage Ratio	2023	2022	2021
Bedrijfsresultaat + afschrijving + mutatie voorziening / Rentelasten + aflossingen	1,51	1,8	3,4

Liquiditeitsratio	2023	2022	2021
Kortlopende vorderingen/Kortlopende schulden	2,1	1,9	2,4



# RISICO'S & KANSEN

---



## INTERN - STERKTE

- Flexibel en daadkrachtig
- Positief werkklimaat
- Financieel gezond



## INTERN - ZWAKTE

- Status van bestaande gebouw
- Te lage salarissen in de VVT-sector
- Positie huisartsen vs. behandeldiensten



## EXTERN - KANSEN

- Regionale samenwerking
- Samenwerking in en met de buurt
- Huisvesten maatschappelijke organisaties



## EXTERN - BEDREIGINGEN

- Krapte op de arbeidsmarkt
- Inconsistentie van regelgeving
- Te lage tarieven in relatie tot sterk gestegen materiële kosten in brede zin

## 5. Verantwoording, ontwikkelingen en vooruitblik

---

De gestegen prijzen en de niet meegestegen tarieven hebben gemaakt dat we meer zijn gaan letten op kosten en baten. Gelukkig hebben we een positief resultaat kunnen realiseren, maar de toegenomen financiële alertheid zullen we zeker ook in de toekomst nodig blijven hebben. Het cultuurprogramma 'Van zorgen voor naar zorgen dat' leidt tot toename van bewustzijn van eigen kunnen van bewoners en hun sociale netwerk.

Met dit toegenomen bewustzijn anticiperen we op de maatschappelijke ontwikkelingen, waarin een toenemende vraag naar (complexe) zorg en schaarste in het aanbod van personeel centraal lijken te staan. Maar ook passen deze ontwikkelingen naadloos bij de visie van Westerholm waarbij we uitgaan van mogelijkheden, met als kernwaarden Eigenheid, Veiligheid en Plezier.

Vanuit deze visie zullen we in het komende jaar inzetten op verdere ontwikkeling van Westerholm als centrum in en voor de wijk en op bewustzijn van eigen kunnen van (wijk)bewoners en hun sociale netwerk.



# **Jaarverslaggeving 2023**

**Stichting Westerholm/Rijkers-Lubbers**



**INHOUDSOPGAVE**

**Pagina**

**6.1 Jaarrekening 2023**

6.1.1	Balans per 31 december 2023	28
6.1.2	Resultatenrekening over 2023	29
6.1.3	Kasstroomoverzicht over 2023	30
6.1.4	Grondslagen van waardering en resultaatbepaling	31
6.1.5	Toelichting op de balans per 31 december 2023	37
6.1.7	Mutatieoverzicht materiële vaste activa	41
6.1.9	Overzicht langlopende schulden ultimo 2023	42
6.1.10	Toelichting op de resultatenrekening over 2023	43
6.1.20	Vaststelling en goedkeuring	49

**6.2 Overige gegevens**

6.2.1	Statutaire regeling resultaatbestemming	52
6.2.2	Nevenvestigingen	52
6.2.4	Controleverklaring van de onafhankelijke accountant	53

## **6.1 JAARREKENING**

6.1 JAARREKENING

6.1.1 BALANS PER 31 DECEMBER 2023  
(na resultaatbestemming)

	Ref.	31-dec-23 €	31-dec-22 €
<b>ACTIVA</b>			
<b>Vaste activa</b>			
<b>Materiële vaste activa</b>			
Bedrijfsgebouwen en terreinen		17.124.418	17.523.013
Machines en installaties		3.098.394	3.270.057
Andere vaste bedrijfsmiddelen		224.924	208.521
Vaste bedrijfsmiddelen in uitvoering en vooruitbetaald		0	0
Totaal vaste activa	2	<u>20.447.736</u>	<u>21.001.591</u>
<b>Vlottende activa</b>			
Vorderingen uit hoofde van financieringstekort	6	237.138	376.027
Debiteuren	7	147.874	150.544
Overlopende activa	7	10.546	3.699
Liquide middelen	9	<u>3.515.233</u>	<u>3.020.075</u>
Totaal vlottende activa		3.910.792	3.550.345
<b>Totaal activa</b>		<u><u>24.358.528</u></u>	<u><u>24.551.937</u></u>
<b>PASSIVA</b>			
<b>Eigen vermogen</b>			
Bestemmingsreserves	10	1.062.230	1.062.230
Algemene reserve		7.679.853	7.569.054
Overige reserve		25.200	25.200
Totaal eigen vermogen		8.767.283	8.656.484
<b>Vorzieningen</b>			
Overige voorzieningen	11 11	1.004.525	905.709
<b>Langlopende schulden (nog voor meer dan een jaar)</b>			
Schulden aan banken	12	12.742.138	12.954.605
<b>Kortlopende schulden (ten hoogste 1 jaar)</b>			
Schulden aan banken (aflossingsverplichting)		630.520	630.520
Schulden aan leveranciers		420.597	578.220
Belastingen en premies sociale verzekeringen		133.393	122.938
Schulden ter zake pensioenen		118.597	119.967
Overige schulden		351.156	316.319
Overige passiva		<u>190.319</u>	<u>267.175</u>
Totaal kortlopende schulden (ten hoogste 1 jaar)	13	1.844.582	2.035.139
<b>Totaal passiva</b>		<u><u>24.358.528</u></u>	<u><u>24.551.937</u></u>



6.1.2 RESULTATENREKENING OVER 2023

	<u>Ref.</u>	<u>2023</u>	<u>2022</u>
		€	€
<b>BEDRIJFSOPBRENGSTEN:</b>			
Baten uit beroeps- of bedrijfsmatige zorgverlening	16		
Zorgverzekeringswet		426.270	303.843
Wet langdurige zorg		6.364.676	5.898.909
Overige bedrijfsopbrengsten	18	1.884.367	1.784.028
<b>Som der bedrijfsopbrengsten</b>		<u>8.675.314</u>	<u>7.986.780</u>
<b>BEDRIJFSLASTEN:</b>			
Kosten van uitbesteed werk en andere externe kosten	19	311.598	213.696
Lonen en salarissen		4.399.046	3.786.365
Sociale lasten		753.569	658.210
Pensioenlasten		362.115	316.951
Afschrijvingen op immateriële en materiële vaste activa	20	863.856	666.654
Overige bedrijfskosten	23	1.696.086	1.613.241
<b>Som der bedrijfslasten</b>		<u>8.386.271</u>	<u>7.255.116</u>
<b>BEDRIJFSRESULTAAT</b>		289.043	731.664
Financiële baten en lasten	24	178.243	191.717
<b>RESULTAAT VOOR BELASTINGEN</b>		<u>110.799</u>	<u>539.947</u>
Belastingen	25	0	0
<b>RESULTAAT NA BELASTINGEN</b>		<u><u>110.799</u></u>	<u><u>539.947</u></u>
<b>RESULTAATBESTEMMING</b>			
<i>Het resultaat is als volgt verdeeld:</i>		<u>2023</u>	<u>2022</u>
		€	€
Toevoeging/(onttrekking):			
Bestemmingsfonds WLZ		0	77.153
Algemene reserve Ridders-Lubbers Stichting		110.799	462.794
Algemene / overige reserves		0	0
		<u>110.799</u>	<u>539.947</u>

6.1.3 KASSTROOMOVERZICHT OVER 2023

	Ref.	2023		2022	
		€	€	€	€
<b>Kasstroom uit operationele activiteiten</b>					
Bedrijfsresultaat			289.043		731.664
Aanpassingen voor:					
- afschrijvingen en overige waardeveranderingen	20	863.856		666.654	
- mutaties voorzieningen	11	98.816		-390.788	
			<u>962.672</u>		<u>275.866</u>
Veranderingen in werkkapitaal:					
- vorderingen	7	-4.178		-80.842	
- vorderingen/schulden uit hoofde van financieringstekort respectievelijk -overschot	6	138.889		-65.524	
- kortlopende schulden (excl. schulden aan banken)	13	<u>-190.554</u>		<u>333.100</u>	
			<u>-55.842</u>		<u>186.734</u>
Kasstroom uit bedrijfsoperaties			<u>1.195.873</u>		<u>1.194.264</u>
Ontvangen interest	23	0		0	
Betaalde interest	23	<u>-178.247</u>		<u>-191.717</u>	
			<u>-178.247</u>		<u>-191.717</u>
<b>Totaal kasstroom uit operationele activiteiten</b>			<u>1.017.625</u>		<u>1.002.547</u>
<b>Kasstroom uit investeringsactiviteiten</b>					
Investeringen materiële vaste activa	2	-310.001		-4.599.630	
Desinvesteringen materiële vaste activa	2	<u>0</u>		<u>7.520</u>	
<b>Totaal kasstroom uit investeringsactiviteiten</b>			<u>-310.001</u>		<u>-4.592.110</u>
<b>Kasstroom uit financieringsactiviteiten</b>					
Nieuw opgenomen leningen	12	418.053		3.577.455	
Aflossing langlopende schulden	12	<u>-630.520</u>		<u>-373.302</u>	
<b>Totaal kasstroom uit financieringsactiviteiten</b>			<u>-212.467</u>		<u>3.204.153</u>
<b>Mutatie geldmiddelen</b>			<u>495.158</u>		<u>-385.411</u>
Stand geldmiddelen per 1 januari	9		3.020.075		3.405.485
Stand geldmiddelen per 31 december	9		<u>3.515.233</u>		<u>3.020.075</u>
Mutatie geldmiddelen			495.158		-385.411

#### 6.1.4 GRONDSLAGEN VAN WAARDERING EN RESULTAATBEPALING

##### 6.1.4.1 Algemeen

###### **Activiteiten**

Zorginstelling Westerholm is statutair (en feitelijk) gevestigd te Haren, op het adres Irenelaan 1, en is geregistreerd onder KvK-nummer 41010320.

De belangrijkste activiteiten is het geven van intra- en extramurale zorg.

###### **Verslaggevingsperiode**

Deze jaarrekening heeft betrekking op het boekjaar 2023, dat is geëindigd op balansdatum 31 december 2023.

###### **Grondslagen voor het opstellen van de jaarrekening**

De jaarrekening is opgesteld in overeenstemming met de *de Regeling openbare jaarverantwoording WMG (RojW)*. De geconsolideerde jaarrekening is opgesteld in overeenstemming met de wettelijke bepalingen van Titel 9 Boek 2 BW - voor zover deze volgens deze regeling van toepassing zijn - en de stellige uitspraken van de Richtlijnen voor de jaarverslaggeving, die uitgegeven zijn door de Raad voor de Jaarverslaggeving.

De grondslagen die worden toegepast voor de waardering van activa en passiva en het resultaat zijn gebaseerd op historische kosten, tenzij anders vermeld in de verdere grondslagen.

###### **Continuïteitsveronderstelling**

Op het moment van het opmaken van deze jaarrekening is er, naar de beste inschatting en alle feiten en omstandigheden in ogenschouw nemend, geen sprake van een ernstige onzekerheid van de continuïteit van de stichting en derhalve ook niet van onontkoombare discontinuïteit.

Op basis van de huidige omstandigheden en stand van zaken van de overheidsmaatregelen zien wij op dit moment geen reden om aan de positieve continuïteitsveronderstelling te twijfelen. De stichting is daarom van mening dat de in de jaarrekening gehanteerde grondslagen voor waardering en resultaatbepaling gebaseerd dienen te worden op de veronderstelling van continuïteit van de onderneming.

###### **Vergelijking met voorgaand jaar**

De grondslagen van waardering en van resultaatbepaling zijn ongewijzigd ten opzichte van voorgaand jaar

###### **Oordelen en schattingen**

De opstelling van de jaarrekening vereist dat het management oordelen vormt en schattingen en veronderstellingen maakt die van invloed zijn op de toepassing van grondslagen en de gerapporteerde waarde van activa en verplichtingen en van baten en lasten. De daadwerkelijke uitkomsten kunnen afwijken van deze schattingen. De schattingen en onderliggende veronderstellingen worden voortdurend beoordeeld. Herzieningen van schattingen worden opgenomen in de periode waarin de schatting wordt herzien en in toekomstige perioden waarvoor de herziening gevolgen heeft.



#### 6.1.4 GRONDSLAGEN VAN WAARDERING EN RESULTAATBEPALING

##### 6.1.4.2 Grondslagen van waardering van activa en passiva

###### **Activa en passiva**

Activa en passiva worden tegen verkrijgingsprijs of vervaardigingsprijs opgenomen, tenzij anders vermeld in de verdere grondslagen. Toelichtingen op posten in de balans, resultatenrekening en kasstroomoverzicht zijn in de jaarrekening genummerd.

Een actief wordt in de balans verwerkt wanneer het waarschijnlijk is dat de toekomstige economische voordelen naar de instelling zullen toevloeien en het actief een kostprijs of een waarde heeft waarvan de omvang betrouwbaar kan worden vastgesteld. Activa die hier niet aan voldoen worden niet in de balans verwerkt, maar worden aangemerkt als niet in de balans opgenomen activa.

Een verplichting wordt in de balans verwerkt wanneer het waarschijnlijk is dat de afwikkeling daarvan gepaard zal gaan met een uitstroom van middelen die economische voordelen in zich bergen en de omvang van het bedrag waartegen de afwikkeling zal plaatsvinden op betrouwbare wijze kan worden vastgesteld. Onder verplichtingen worden mede voorzieningen begrepen. Verplichtingen die hier niet aan voldoen worden niet in de balans opgenomen, maar worden verantwoord als niet in de balans opgenomen verplichtingen.

Een in de balans opgenomen actief of verplichting blijft op de balans opgenomen als een transactie niet leidt tot een belangrijke verandering in de economische realiteit met betrekking tot het actief of de verplichting. Dergelijke transacties geven evenmin aanleiding tot het verantwoorden van resultaten. Bij de beoordeling of er sprake is van een belangrijke verandering in de economische realiteit wordt uitgegaan van de economische voordelen en risico's die zich naar waarschijnlijk in de praktijk zullen voordoen, en niet op voordelen en risico's waarvan redelijkerwijze niet te verwachten is dat zij zich voordoen.

Een actief of verplichting wordt niet langer in de balans opgenomen indien een transactie ertoe leidt dat alle of nagenoeg alle rechten op economische voordelen en alle of nagenoeg alle risico's met betrekking tot het actief of de verplichting aan een derde zijn overgedragen. De resultaten van de transactie worden in dat geval direct in de resultatenrekening opgenomen, rekening houdend met eventuele voorzieningen die dienen te worden getroffen in samenhang met de transactie. Indien de weergave van de economische realiteit ertoe leidt dat het opnemen van activa waarvan de rechtspersoon niet het juridisch eigendom bezit, wordt dit feit vermeld.

De jaarrekening wordt gepresenteerd in euro's, wat ook de functionele valuta is van Stichting Westerholm/Ridders-Lubbers.

#### 6.1.4 GRONDSLAGEN VAN WAARDERING EN RESULTAATBEPALING

##### **Materiële vaste activa**

Bedrijfsgebouwen en -terreinen worden gewaardeerd tegen verkrijgingsprijs plus bijkomende kosten of vervaardigingsprijs onder aftrek van lineaire afschrijvingen gedurende de geschatte toekomstige gebruiksduur. Op terreinen wordt niet afgeschreven. Er wordt rekening gehouden met de bijzondere waardeverminderingen die op balansdatum worden verwacht. Voor de vaststelling of voor een materieel vast actief sprake is van een bijzondere waardevermindering wordt verwezen naar de volgende alinea: bijzondere waardeverminderingen.

Overige vaste activa worden gewaardeerd tegen verkrijgings- of vervaardigingsprijs inclusief direct toerekenbare kosten, onder aftrek van lineaire afschrijvingen gedurende de verwachte toekomstige gebruiksduur en bijzondere waardeverminderingen. De vervaardigingsprijs bestaat uit de aanschaffingskosten van grond- en hulpstoffen en kosten die rechtstreeks toerekenbaar zijn aan de vervaardiging inclusief installatiekosten.

Indien voor te vervaardigen materiële vaste activa noodzakelijkerwijs een aanmerkelijke hoeveelheid tijd nodig is om deze gebruiksklaar te maken, worden de rentekosten opgenomen in de vervaardigingsprijs.

De afschrijvingstermijnen van materiële vaste activa zijn gebaseerd op de verwachte gebruiksduur van het vast actief.

De volgende afschrijvingspercentages worden hierbij gehanteerd:

- Bedrijfsgebouwen : 3,33 - 10,00 %.
- Machines en installaties : 5,00 - 10,00 %.
- Andere vaste bedrijfsmiddelen : 10,00 - 20,00 %.

Subsidies op investeringen worden in mindering gebracht op de verkrijgings- of vervaardigingsprijs van de activa waarop de subsidies betrekking hebben.

#### 6.1.4 GRONDSLAGEN VAN WAARDERING EN RESULTAATBEPALING

In het geval dat de betaling van de kostprijs van een materieel vast actief plaatsvindt op grond van een langere dan normale betalingstermijn, wordt de kostprijs van het actief gebaseerd op de contante waarde van de verplichting.

In het geval dat materiële vaste activa worden verworven in ruil voor een niet-monetair actief, wordt de kostprijs van het materieel vast actief bepaald op basis van de reële waarde voor zover de ruiltransactie leidt tot een wijziging in de economische omstandigheden en de reële waarde van het verworven actief of van het opgegeven actief op betrouwbare wijze kan worden vastgesteld.

##### **Vorderingen**

Vorderingen worden bij eerste verwerking gewaardeerd tegen de reële waarde van de tegenprestatie.

Handelsvorderingen worden na eerste verwerking gewaardeerd tegen de geamortiseerde kostprijs. Als de ontvangst van de vordering is uitgesteld op grond van een verlengde overeengekomen betalingstermijn wordt de reële waarde bepaald aan de hand van de contante waarde van de verwachte ontvangsten en worden er op basis van de effectieve rente-rente-inkomsten ten gunste van de winst-en-verliesrekening gebracht. Voorzieningen wegens oninbaarheid worden in mindering gebracht op de boekwaarde van de vordering.

Een vordering uit hoofde van financieringstekorten of een schuld uit hoofde van financieringsoverschotten is het aan het einde van het boekjaar bestaande verschil tussen het wettelijk budget voor aanvaardbare kosten en de ontvangen voorschotten en de in rekening gebrachte vergoedingen voor diensten en verrichtingen ter dekking van het wettelijk budget.

#### 6.1.4 GRONDSLAGEN VAN WAARDERING EN RESULTAATBEPALING

##### **Liquide middelen**

Liquide middelen bestaan uit kas, banktegoeden en direct opeisbare deposito's met een looptijd korter dan twaalf maanden. Rekening-courantschulden bij banken zijn opgenomen onder schulden aan kredietinstellingen onder kortlopende schulden. Liquide middelen worden gewaardeerd tegen de nominale waarde.

##### **Eigen vermogen**

###### **Bestemmingsfondsen**

Bestemmingsfondsen zijn reserves waaraan door derden een beperktere bestedingsmogelijkheid is aangebracht dan op grond van de statuten zou bestaan.

###### **Aanwending van bestemmingsreserves en -fondsen**

Uitgaven die worden gedekt uit bestemmingsreserves en bestemmingsfondsen worden in de resultatenrekening verantwoord, en via de resultaatbestemming ten laste van de betreffende reserve gebracht.

Wijzigingen in de beperking van de bestemming van reserves welke door de daartoe bevoegde organen of instanties worden aangebracht, worden als overige mutatie binnen het eigen vermogen verwerkt.

###### **Algemene en overige reserves**

Onder Algemene en overige reserves is opgenomen dat deel van het eigen vermogen, waarover de bevoegde organen binnen de statutaire doelstellingen van de instelling vrij kunnen beschikken.

##### **Voorzieningen (algemeen)**

Voorzieningen worden gevormd voor in rechte afdwingbare of feitelijke verplichtingen die op de balansdatum bestaan en die het gevolg zijn van een gebeurtenis uit het verleden, waarbij het waarschijnlijk is dat een uitstroom van middelen noodzakelijk is en waarvan de omvang op betrouwbare wijze is te schatten. De voorzieningen worden gewaardeerd tegen nominale waarde van de uitgaven die naar verwachting noodzakelijk zijn om de verplichting en verliezen af te wikkelen. Indien het verschil tussen de nominale en contante waarde van de verplichtingen materieel is, worden voorzieningen gewaardeerd tegen contante waarde.

In de toelichting op de balans is een nadere uiteenzetting van de grondslagen per voorziening uitgewerkt.

##### **Voorziening groot onderhoud**

De voorziening groot onderhoud dient om de lasten van cyclisch onderhoud aan gebouwen en installaties gelijkmatig over de jaren te verdelen.

##### **Voorziening jubileumverplichtingen**

De jubileumvoorziening betreft een voorziening voor toekomstige jubileumuitkeringen. De voorziening betreft de contante waarde van de in de toekomst uit te keren jubileumuitkeringen. De berekening is gebaseerd op gedane toezeggingen, blijfkans en leeftijd. De gehanteerde disconteringsvoet bedraagt 4 %.

##### **Schulden**

Onder de langlopende schulden worden schulden opgenomen met een resterende looptijd van meer dan één jaar. De kortlopende schulden hebben een verwachte looptijd van maximaal één jaar. De schulden worden bij eerste verwerking opgenomen tegen de reële waarde en vervolgens gewaardeerd tegen de geamortiseerde kostprijs. De aflossingsverplichtingen voor het komend jaar van de langlopende schulden worden opgenomen onder kortlopende schulden.



## 6.1.4 GRONDSLAGEN VAN WAARDERING EN RESULTAATBEPALING

### 6.1.4.3 Grondslagen van resultaatbepaling

#### **Algemeen**

Het resultaat wordt bepaald als het verschil tussen de baten en de lasten over het verslagjaar, met inachtneming van de hiervoor reeds vermelde waarderingsgrondslagen.

Baten worden in de resultatenrekening opgenomen wanneer een vermeerdering van het economisch potentieel, samenhangend met een vermeerdering van een actief of een vermindering van een verlichting, heeft plaatsgevonden, waarvan de omvang betrouwbaar kan worden vastgesteld. Lasten worden verwerkt wanneer een vermindering van het economisch potentieel, samenhangend met een vermindering van een actief of een vermeerdering van een verplichting, heeft plaatsgevonden, waarvan de omvang betrouwbaar kan worden vastgesteld.

Baten worden verantwoord in het jaar waarin de baten zijn gerealiseerd. Lasten worden in aanmerking genomen in het jaar waarin deze voorzienbaar zijn. De overige baten en lasten worden toegerekend aan de verslagperiode waarop deze betrekking hebben.

Baten (waaronder nagekomen budgetaanpassingen) en lasten uit voorgaande jaren die in dit boekjaar zijn geconstateerd, worden aan dit boekjaar toegerekend. In het geval van een geconstateerde fout in voorgaande boekjaren wordt fouterstel toegepast.

#### **Opbrengsten**

De opbrengsten uit dienstverlening worden verantwoord naar rato van de verrichte prestaties, gebaseerd op de verrichte diensten tot aan de balansdatum en in verhouding tot in totaal te verrichten diensten (onder de

voorwaarde dat het resultaat betrouwbaar kan worden geschat, dit indien aan de volgende voorwaarden is voldaan: a. het bedrag kan op betrouwbare wijze worden bepaald; b. waarschijnlijke economische voordelen; c. de mate waarin de dienstverlening op de balansdatum is verricht kan op betrouwbare wijze worden bepaald; en d. gemaakte kosten en kosten die nog moeten worden gemaakt kunnen betrouwbaar worden bepaald; als dat niet kan dan opbrengsten slechts verwerken tot het bedrag van de kosten van de dienstverlening). Bij de berekening van het wettelijk budget voor aanvaardbare kosten is geen rekening gehouden met de na-indexering. De met de opbrengsten samenhangende lasten worden toegerekend aan de periode waarin de baten zijn verantwoord.

#### **Personele kosten**

Lonen, salarissen en sociale lasten worden op grond van de arbeidsvoorwaarden verwerkt in de resultatenrekening voorzover ze verschuldigd zijn aan werknemers respectievelijk de belastingautoriteit.

De beloningen van het personeel worden als last in de resultatenrekening verantwoord in de periode waarin de arbeidsprestatie wordt verricht en, voor zover nog niet uitbetaald, als verplichting op de balans opgenomen. Als de reeds betaalde bedragen de verschuldigde beloningen overtreffen, wordt het meerdere opgenomen als een overlopend actief voor zover er sprake zal zijn van terugbetaling door het personeel of van verrekening met toekomstige betalingen door de instelling.

Voor de beloningen met opbouw van rechten (sabbatical leave, gratificaties e.d.) worden de verwachte lasten gedurende het dienstverband in aanmerking genomen. Een verwachte vergoeding ten gevolge van gratificaties worden verantwoord indien de verplichting tot betaling van die vergoeding is ontstaan op of vóór balansdatum en een betrouwbare schatting van de verplichtingen kan worden gemaakt. Ontvangen bijdragen voortvloeiend uit levensloopregelingen worden in aanmerking genomen in de periode waarover deze bijdragen zijn verschuldigd. Toevoegingen aan en vrijval van verplichtingen worden ten laste respectievelijk ten gunste van de resultatenrekening gebracht.

Indien een beloning wordt betaald, waarbij geen rechten worden opgebouwd (bijvoorbeeld doorbetaling in geval van ziekte of arbeidsongeschiktheid) worden de verwachte lasten verantwoord in de periode waarover deze beloning is verschuldigd. Voor op balansdatum bestaande verplichtingen tot het in de toekomst doorbetalen van beloningen (inclusief ontslagvergoedingen) aan personeelsleden die op balansdatum naar verwachting blijvend geheel of gedeeltelijk niet in staat zijn om werkzaamheden te verrichten door ziekte of arbeidsongeschiktheid wordt een voorziening opgenomen. De verantwoorde verplichting betreft de beste schatting van de bedragen die noodzakelijk zijn om de desbetreffende verplichting op balansdatum af te wikkelen. De beste schatting is gebaseerd op contractuele afspraken met personeelsleden (CAO en individuele arbeidsovereenkomsten). Toevoegingen aan en vrijval van verplichtingen worden ten laste respectievelijk ten gunste van de resultatenrekening gebracht.

#### **Ontslagvergoedingen**

Ontslagvergoedingen zijn vergoedingen die worden toegekend in ruil voor de beëindiging van het dienstverband. Een uitkering als gevolg van ontslag wordt als verplichting en als last verwerkt als de instelling zich aantoonbaar onvoorwaardelijk heeft verbonden tot betaling van een ontslagvergoeding. Als het ontslag onderdeel is van een reorganisatie, worden de kosten van de ontslagvergoeding opgenomen in een reorganisatievergoeding. Zie hiervoor de grondslag onder het hoofdstuk Voorzieningen.

Ontslagvergoedingen worden gewaardeerd met inachtneming van de aard van de vergoeding. Als de ontslagvergoeding een verbetering is van de beloningen na afloop van het dienstverband, vindt waardering plaats volgens dezelfde grondslagen die worden toegepast voor pensioenregelingen. Andere ontslagvergoedingen worden gewaardeerd op basis van de beste schatting van de bedragen die noodzakelijk zijn om de verplichting af te wikkelen.

#### 6.1.4 GRONDSLAGEN VAN WAARDERING EN RESULTAATBEPALING

##### **Pensioenen**

Stichting Westerholm/Rijkers-Lubbers heeft voor haar werknemers een toegezegd-pensioenregeling. Hiervoor in aanmerking komende werknemers hebben op de pensioengerechtigde leeftijd recht op een pensioen dat is gebaseerd op het gemiddeld verdiende loon berekend over de jaren dat de werknemer pensioen heeft opgebouwd bij Stichting Westerholm/Rijkers-Lubbers. De verplichtingen welke voortvloeien uit deze rechten van haar personeel, zijn ondergebracht bij het bedrijfstakpensioenfonds Zorg en Welzijn. Stichting Westerholm/Rijkers-Lubbers betaalt hiervoor premies waarvan de helft door de werkgever wordt betaald en de helft door de werknemer. De pensioenrechten worden jaarlijks geïndexeerd, indien en voor zover de dekkingsgraad van het pensioenfonds (het vermogen van het pensioenfonds gedeeld door haar financiële verplichtingen) dit toelaat. Naar de stand van zaken van december 2023 is de dekkingsgraad van het pensioenfonds 106,3% (www.pfzw.nl d.d. 25-01-2024). Het pensioenfonds voorziet geen noodzaak voor de aangesloten zorginstellingen om extra stortingen te verrichten of om bijzondere premieverhogingen door te voeren. Stichting Westerholm/Rijkers-Lubbers heeft geen verplichting tot het voldoen van aanvullende bijdragen in geval van een tekort bij het pensioenfonds, anders dan het effect van hogere toekomstige premies. Stichting Westerholm/Rijkers-Lubbers heeft daarom alleen de verschuldigde premies tot het einde van het boekjaar in de jaarrekening verantwoord.

##### **Financiële baten en lasten**

De financiële baten en lasten betreffen van derden en groepsmaatschappijen ontvangen (te ontvangen) en aan derden en groepsmaatschappijen betaalde (te betalen) interest. Tevens is hieronder opgenomen het aandeel van de stichting in het resultaat van de op nettovermogenswaarde gewaardeerde deelnemingen danwel ontvangen dividenden van deelnemingen waarin geen invloed van betekenis op het zakelijke en financiële beleid wordt uitgeoefend en waardeveranderingen van financiële vaste activa en effecten.

##### **6.1.4.5 Grondslagen voor de opstelling van het kasstroomoverzicht**

Het kasstroomoverzicht is opgesteld volgens de indirecte methode. De geldmiddelen in het kasstroomoverzicht bestaan uit de liquide middelen en beleggingen die zonder beperkingen en zonder materieel risico van waardeverminderingen als gevolg van de transactie kunnen worden omgezet in geldmiddelen.

Ontvangsten en uitgaven uit hoofde van interest en winstbelastingen zijn opgenomen onder de kasstroom uit operationele activiteiten.

Transacties waarbij geen ruil van kasmiddelen plaatsvindt, waaronder financiële leasing, zijn niet in het kasstroomoverzicht opgenomen. De betaling van de leasetermijnen uit hoofde van het financiële leasecontract zijn voor het gedeelte dat betrekking heeft op de aflossing als een uitgave uit financieringsactiviteiten aangemerkt en voor het gedeelte dat betrekking heeft op de interest als een uitgave uit operationele activiteiten.

##### **6.1.4.6 Grondslagen voor gebeurtenissen na balansdatum**

Gebeurtenissen die nadere informatie geven over de feitelijke situatie per balansdatum en die blijken tot aan de datum van het opmaken van de jaarrekening worden verwerkt in de jaarrekening. Gebeurtenissen die geen nadere informatie geven over de feitelijke situatie per balansdatum worden niet in de jaarrekening verwerkt. Als dergelijke gebeurtenissen van belang zijn voor de oordeelsvorming van de gebruikers van de jaarrekening, worden de aard en de geschatte financiële gevolgen ervan toegelicht in de jaarrekening.

##### **6.1.4.7 Waarderingsgrondslagen WNT**

Voor de uitvoering van de Wet normering topinkomens (WNT) heeft de instelling zich gehouden aan de wet- en regelgeving inzake de WNT, waaronder de instellingsspecifieke (sectorale) regels.

6.1.5 TOELICHTING OP DE BALANS

ACTIVA

2. Materiële vaste activa

	31-dec-23	31-dec-22
	€	€
<i>De specificatie is als volgt:</i>		
Bedrijfsgebouwen en terreinen	17.124.418	17.523.004
Machines en installaties	3.098.394	3.270.057
Andere vaste bedrijfsmiddelen, technische en administratieve uitrusting	224.924	208.521
Materiële vaste bedrijfsactiva in uitvoering en vooruitbetalingen op materiële vaste activa	0	0
<b>Totaal materiële vaste activa</b>	<b>20.447.736</b>	<b>21.001.582</b>
<i>Het verloop van de materiële activa in het verslagjaar is als volgt weer te geven:</i>		
	2023	2022
	€	€
Boekwaarde per 1 januari	21.001.582	17.076.134
Bij: investeringen	310.010	4.599.622
Af: afschrijvingen	863.856	666.654
<b>Boekwaarde per 31 december</b>	<b>20.447.736</b>	<b>21.001.582</b>

**Toelichting:**

Voor een nadere specificatie van het verloop van de materiële vaste activa per activagroep wordt verwezen naar het mutatieoverzicht onder 6.1.7.

6. Vorderingen uit hoofde van financieringstekort en schulden uit hoofde van financieringsoverschot

	t/m 2020	2021	2022	2023	totaal
	€	€	€	€	€
<b>Saldo per 1 januari</b>	0	0	310.503	376.027	686.530
Financieringsverschil boekjaar			376.027	237.138	237.138
Correcties voorgaande jaren	0	0	23.185	-75.631	-52.446
Betalingen/ontvangsten	0	0	-333.688	-300.396	-634.084
Subtotaal mutatie boekjaar	0	0	65.524	-138.889	-449.392
<b>Saldo per 31 december</b>	<b>0</b>	<b>0</b>	<b>376.027</b>	<b>237.138</b>	<b>237.138</b>

Stadium van vaststelling (per erkenning):

c                      c                      c                      a

a= interne berekening

b= overeenstemming met zorgverzekeraars

c= definitieve vaststelling NZa

	31-dec-23	31-dec-22
	€	€
Waarvan gepresenteerd als:		
- vorderingen uit hoofde van financieringstekort	237.138	376.027
- schulden uit hoofde van financieringsoverschot	0	0
	<b>237.138</b>	<b>376.027</b>

**Specificatie financieringsverschil in het boekjaar**

	2023	2022
	€	€
Wettelijk budget voor aanvaardbare kosten	6.364.676	5.898.909
Af: vergoedingen ter dekking van het wettelijk budget	6.127.538	5.522.882
<b>Totaal financieringsverschil</b>	<b>237.138</b>	<b>376.027</b>



**ACTIVA**

**6.1.5 TOELICHTING OP DE BALANS**

**7. Debiteuren en overige vorderingen**

De specificatie is als volgt:

	<u>31-dec-23</u>	<u>31-dec-22</u>
	€	€
Vorderingen op debiteuren	147.875	150.545
Overige vorderingen:		
Overlopende activa	10.546	3.699
Totaal debiteuren en overige vorderingen	<u>158.421</u>	<u>154.244</u>

**Toelichting:**

Alle vorderingen hebben een looptijd korter dan 1 jaar. Voor dubieuze debiteuren is een voorziening ad € 0 is gevormd, welke in mindering is gebracht op de debiteuren.

**9. Liquide middelen**

De specificatie is als volgt:

	<u>31-dec-23</u>	<u>31-dec-22</u>
	€	€
Bankrekeningen	3.514.681	3.019.835
Kassen	552	240
Totaal liquide middelen	<u>3.515.233</u>	<u>3.020.075</u>

**Toelichting:**

De liquide middelen zijn vrij beschikbaar.

**PASSIVA**

**10. Eigen vermogen**

Het eigen vermogen bestaat uit de volgende componenten:

	<u>31-dec-23</u>	<u>31-dec-22</u>
	€	€
Bestemmingsfondsen	1.062.230	1.062.230
Algemene en overige reserves	7.705.053	7.594.254
Totaal eigen vermogen	<u>8.767.283</u>	<u>8.656.481</u>

**Bestemmingsfondsen**

Het verloop is als volgt weer te geven:

	<u>Saldo per</u> <u>1-jan-23</u>	<u>Resultaat-</u> <u>bestemming</u>	<u>Overige</u> <u>mutaties</u>	<u>Saldo per</u> <u>31-dec-23</u>
	€	€	€	€
Bestemmingsfondsen:				
Bestemmingsfonds WLZ	1.062.230	0	0	1.062.230
Totaal bestemmingsfondsen	<u>1.062.230</u>	<u>0</u>	<u>0</u>	<u>1.062.230</u>

**Algemene en overige reserves**

Het verloop is als volgt weer te geven:

	<u>Saldo per</u> <u>1-jan-23</u>	<u>Resultaat-</u> <u>bestemming</u>	<u>Overige</u> <u>mutaties</u>	<u>Saldo per</u> <u>31-dec-23</u>
	€	€	€	€
Algemene reserves:				
Ridders-Lubbers Stichting	7.569.054	110.799	0	7.679.853
Overige reserves:				
Legaten	25.200	0	0	25.200
Totaal algemene en overige reserves	<u>7.594.254</u>	<u>110.799</u>	<u>0</u>	<u>7.705.053</u>

**Toelichting:**

Bestemmingsfonds WLZ was voorheen de Reserve Aanvaardbare Kosten en is opgebouwd vanuit de resultaten gefinancierd vanuit de AWBZ en WLZ. De bestemmingsreserve legaten is verkregen uit legaten en heeft als doel om musicale en culturele activiteiten voor bewoners in stand te houden.

## 6.1.5 TOELICHTING OP DE BALANS

## PASSIVA

## 11. Voorzieningen

Het verloop is als volgt weer te geven:	Saldo per 1-jan-23	Dotatie	Onttrekking	Vrijval	Saldo per 31-dec-23
	€	€	€	€	€
- groot onderhoud	798.941	206.500	132.872	0	872.569
- jubileumverplichtingen	31.768	12.618	4.360	0	40.026
- 45 jaar gewerkt regeling	75.000	16.930	0	0	91.930
- Herplantplicht bomen	0	0	0	0	0
Totaal voorzieningen	<u>905.709</u>	<u>236.048</u>	<u>137.232</u>	<u>0</u>	<u>1.004.525</u>

Toelichting in welke mate (het totaal van) de voorzieningen als langlopend moeten worden beschouwd:

	31-dec-23
Kortlopend deel van de voorzieningen (< 1 jr.)	0
Langlopend deel van de voorzieningen (> 1 jr.)	295.040
hiervan > 5 jaar	698.055

## Toelichting per categorie voorziening:

## groot onderhoud

Deze voorziening dient om de lasten van cyclisch onderhoud aan gebouwen en installaties gelijkmatig over de jaren te verdelen. De uitgaven van groot onderhoud worden in mindering gebracht op de voorziening. Voor de bepaling van de hoogte van de voorziening wordt in het kader hiervan mede rekening gehouden met de instandhoudingsrichtlijn. De hoogte van de voorziening is gebaseerd op de netto contante waarde van de toekomstige onderhoudskosten.

## jubileumverplichtingen

Dit betreft een voorziening voor verschuldigde jubileumuitkeringen. De voorziening is per balansdatum vastgesteld aan de hand van in- en uitstroom en de verwachte duur van dienstverbanden.

## 45 jaar gewerkt regeling

Dit betreft een voorziening voor medewerkers in zwaar werk functies met 45 dienstjaren die eerder willen stoppen met werken.

## 12. Langlopende schulden (nog voor meer dan een jaar)

De specificatie is als volgt:

	31-dec-23	31-dec-22
	€	€
Schulden aan banken	12.742.138	12.954.605
Totaal langlopende schulden (nog voor meer dan een jaar)	<u>12.742.138</u>	<u>12.954.605</u>

Het verloop is als volgt weer te geven: [Splitsen voor iedere groep langlopende schulden]

	2023	2022
	€	€
Stand per 1 januari	13.585.125	10.380.972
Bij: nieuwe leningen	418.053	3.577.455
Af: correctie beginstand	0	0
Af: aflossingen	630.520	373.302
Stand per 31 december	<u>13.372.658</u>	<u>13.585.125</u>
Af: aflossingsverplichting komend boekjaar	630.520	630.520
Stand langlopende schulden per 31 december	<u>12.742.138</u>	<u>12.954.605</u>

Toelichting in welke mate (het totaal van) de langlopende schulden als langlopend moeten worden beschouwd:

Kortlopend deel van de langlopende schulden (< 1 jr.), aflossingsverplichtingen	630.520	630.520
Langlopend deel van de langlopende schulden (> 1 jr.) (balanspost)	12.742.138	12.954.605
hiervan > 5 jaar	10.220.059	10.435.370

Voor een nadere toelichting op de langlopende schulden wordt verwezen naar de bijlage overzicht langlopende schulden.

De aflossingsverplichtingen komend boekjaar zijn verantwoord onder de kortlopende schulden.

## Toelichting:

De verstrekte zekerheden voor de opgenomen lening bij de Triodos Groenfonds N.V. luiden als volgt:

- verpanding van inventaris en vorderingen op derden;
- verpanding van alle (toekomstige) rechten uit hoofde van huurovereenkomsten;
- bankhypotheek op bedrijfspand Beatrixlaan 1 9752 LN te Haren, Irenelaan 1-35/Westerse Drift 54, 9752 LS te Haren;
- solvabiliteits van de Triodosbank is 25%, eind 2023 36,0%;
- Debt Service Coverage Ratio dient minimaal 1,3 te bedragen, eind 2023 is dit 1,51.

## 6.1.5 TOELICHTING OP DE BALANS

## PASSIVA

## 13. Overige kortlopende schulden

De specificatie is als volgt:

	<u>31-dec-23</u>	<u>31-dec-22</u>
	€	€
Crediteuren	420.597	578.220
Aflossingsverplichtingen komend boekjaar langlopende leningen	630.520	630.520
Belastingen en premies sociale verzekeringen	133.393	122.938
Schulden terzake pensioenen	118.597	119.967
Nog te betalen salarissen	50.281	45.346
Vakantiegeld	191.136	162.103
Vakantiedagen	108.196	101.577
Gereserveerde eindejaarsuitkering	1.547	7.294
Overige overlopende passiva:		
Waarborgsommen sleutels	7.153	8.588
Waarborgsommen aanleunwoningen	106.210	106.726
Overig	76.955	151.861
Totaal overige kortlopende schulden	<u>1.844.586</u>	<u>2.035.139</u>

**Toelichting:**

Alle kortlopende schulden hebben een looptijd korter dan 1 jaar.

## Algemeen

## 14. Financiële instrumenten

## Algemeen

Stichting Westerholm/Ridders-Lubbers handelt niet in financiële derivaten.

**Renterisico en kasstroomrisico**

Het renterisico is beperkt tot eventuele veranderingen in de marktwaarde van opgenomen en uitgegeven leningen. Bij deze leningen is sprake van een vast rentepercentage over de gehele looptijd. De leningen worden aangehouden tot het einde van de looptijd. De instelling heeft derhalve als beleid om geen afgeleide financiële instrumenten te gebruiken om (tussentijdse) rentefluctuaties te beheersen.

**Reële waarde**

De reële waarde van de meeste in de balans verantwoorde financiële instrumenten, waaronder vorderingen, liquide middelen en kortlopende schulden, benadert de boekwaarde ervan.

## 15. Niet in de balans opgenomen verplichtingen, activa en regelingen

**Toelichting:****Onzekerheden opbrengstverantwoording**

Als gevolg van materiële nacontroles door zorgkantoren, zorgverzekeraars en gemeenten op de gedeclareerde zorgprestaties en maatschappelijke ondersteuning kunnen correcties noodzakelijk zijn op de gedeclareerde productie. De effecten van eventuele materiële nacontroles zijn voornamelijk onzeker. Westerholm heeft op basis van een risicoanalyse een zo nauwkeurig mogelijke inschatting gemaakt van de hieruit voortvloeiende risico's en verplichtingen. Daarbij is rekening gehouden met uitkomsten van interne en externe controles.

Westerholm verwacht uit hoofde van genoemde nacontroles geen noemenswaardige correcties op de gedeclareerde en verantwoorde opbrengsten uit zorgprestaties en maatschappelijke ondersteuning.

**Nieuwbouw**

Voor de nieuwbouw aan de Beatrixlaan is er een overeenkomst getekend met de aannemer. Eind 2023 moet er nog € 77.150,- voldaan worden.



## 6.1.7 MUTATIEOVERZICHT MATERIELE VASTE ACTIVA

	Bedrijfs- gebouwen en terreinen	Machines en installaties	Andere vaste bedrijfs- middelen, technische en administratieve uitrusting	Materiële vaste bedrijfsactiva in uitvoering en vooruitbetalingen op materiële vaste activa	Niet aan het bedrijfsproces dienstbare materiële activa	Totaal
	€	€	€	€	€	€
<b>Stand per 1 januari 2023</b>						
- aanschafwaarde	21.384.422	3.788.833	453.640	0	0	25.626.895
- cumulatieve afschrijvingen	3.861.418	518.776	245.119	0	0	4.625.313
Boekwaarde per 1 januari 2022	<u>17.523.004</u>	<u>3.270.057</u>	<u>208.521</u>	<u>0</u>	<u>0</u>	<u>21.001.582</u>
<b>Mutaties in het boekjaar</b>						
- investeringen	224.810	20.365	64.835		0	310.010
- afschrijvingen	623.396	192.028	48.432		0	863.856
- bijzondere waardeverminderingen					0	0
- terugname bijz. waardeverminderingen	0	0	0	0	0	0
	0	0	0	0	0	0
- <i>terugname geheel afgeschreven activa</i>						
.aanschafwaarde	0	0	0	0	0	0
.cumulatieve afschrijvingen	0	0	0	0	0	0
- <i>desinvesteringen</i>						
aanschafwaarde		0	13.663	0	0	13.663
cumulatieve afschrijvingen	0	0	13.663	0	0	13.663
per saldo	0	0	0	0	0	0
Mutaties in boekwaarde (per saldo)	<u>-398.586</u>	<u>-171.663</u>	<u>16.403</u>	<u>0</u>	<u>0</u>	<u>-553.846</u>
<b>Stand per 31 december 2023</b>						
- aanschafwaarde	21.609.232	3.809.198	504.812	0	0	25.923.242
- cumulatieve afschrijvingen	4.484.814	710.804	279.888	0	0	5.475.506
Boekwaarde per 31 december 2022	<u>17.124.418</u>	<u>3.098.394</u>	<u>224.924</u>	<u>0</u>	<u>0</u>	<u>20.447.736</u>
<i>Afschrijvingspercentage</i>	0,0% - 10,0%	5,0% - 10,0%	10,0% - 20,0%	0,0%	0,0%	

## BIJLAGE

## 6.1.9 Overzicht langlopende schulden ultimo 2023

Leninggever	Afsluit- datum	Hoofdsom	Totale loop- tijd	Soort lening	Werk- lijke- rente	Restschuld 31 december 2022	Nieuwe leningen in 2023	Aflossing in 2023	Restschuld 31 december 2023	Restschuld over 5 jaar	Resterende looptijd in jaren eind 2023	Aflos- sings- wijze	Aflos-sing 2024	Gestelde zekerheden
		€			%	€	€	€	€	€	€		€	
Triodosbank	15-jan-21	3.650.000	15	hypotheek	1,40%	3.221.787	0	244.693	2.977.094	1.753.630	12	lineair	244.693	<b>Bankhypotheek</b>
Triodosbank	15-jan-21	10.910.000	20	hypotheek	1,45%	10.363.338	418.053	385.827	10.395.564	8.466.429	17	lineair	385.827	<b>Bankhypotheek</b>
						0			0					
<b>Totaal</b>						<b>13.585.125</b>	<b>418.053</b>	<b>630.520</b>	<b>13.372.658</b>	<b>10.220.059</b>			<b>630.520</b>	

6.1.10 TOELICHTING OP DE RESULTATENREKENING

BATEN

16. Opbrengsten zorgprestaties, jeugdhulp en maatschappelijke ondersteuning

De specificatie is als volgt:

	<u>2023</u>	<u>2022</u>
	€	€
Opbrengsten zorgverzekeringswet	426.270	303.843
Wettelijk budget voor aanvaardbare kosten Wlz	6.364.676	5.898.909
Opbrengsten Wmo	0	0
Totaal	<u>6.790.946</u>	<u>6.202.753</u>

18. Overige bedrijfsopbrengsten

De specificatie is als volgt:

	<u>2023</u>	<u>2022</u>
	€	€
Overige dienstverlening (waaronder 2e-4e geldstroom UMC's voor onderzoek):		
Zorgactiviteiten	26.257	13.505
Wijkabonnementen	9.340	6.899
Overige opbrengsten (waaronder vergoeding voor uitgeleend personeel en verhuur onroerend goed en andere bedrijfsmatige opbrengsten):		
Maaltijden	210.098	182.770
Hotelmatige diensten	7.843	9.736
Technische dienst	0	0
Exploitatie aanleunwoningen	1.252.404	932.744
Overige diensten	378.425	638.374
Totaal	<u>1.884.367</u>	<u>1.784.028</u>

## 6.1.10 TOELICHTING OP DE RESULTATENREKENING

## LASTEN

## 19. Personeelskosten

De specificatie is als volgt:

	<u>2023</u>	<u>2022</u>
	€	€
Lonen en salarissen	4.399.046	3.786.365
Sociale lasten	753.569	658.210
Pensioenpremies	362.115	316.951
Andere personeelskosten:		
Overige personeelskosten	177.990	72.128
Stagefonds	-49.326	-62.886
Subtotaal	<u>5.643.394</u>	<u>4.770.769</u>
Personeel niet in loondienst	182.934	204.453
Totaal personeelskosten	<u><u>5.826.328</u></u>	<u><u>4.975.221</u></u>

Specificatie gemiddeld aantal personeelsleden (in FTE's) per segment:

	98	86
Gemiddeld aantal personeelsleden op basis van full-time eenheden	<u>98</u>	<u>86</u>
Aantal personeelsleden dat buiten Nederland werkzaam is	0	0

## 20. Afschrijvingen op immateriële en materiële vaste activa

De specificatie is als volgt:

	<u>2023</u>	<u>2022</u>
	€	€
Afschrijvingen:		
- materiële vaste activa	863.856	666.654
Totaal afschrijvingen	<u>863.856</u>	<u>666.654</u>

## 23. Overige bedrijfskosten

De specificatie is als volgt:

	<u>2023</u>	<u>2022</u>
	€	€
Voedingsmiddelen en hotelmatige kosten	481.086	442.203
Algemene kosten	440.444	470.291
Patiënt- en bewonersgebonden kosten	121.491	118.307
Onderhoud en energiekosten	579.437	798.169
Dotaties en vrijval voorzieningen	73.628	-215.729
Totaal overige bedrijfskosten	<u>1.696.086</u>	<u>1.613.241</u>

## 24. Financiële baten en lasten

De specificatie is als volgt:

	<u>2023</u>	<u>2022</u>
	€	€
Rentebaten	-20.094	5.424
Subtotaal financiële baten	<u>-20.094</u>	<u>5.424</u>
Rentelasten	198.337	186.293
Subtotaal financiële lasten	<u>198.337</u>	<u>186.293</u>
Totaal financiële baten en lasten	<u><u>178.243</u></u>	<u><u>191.717</u></u>



## 6.1.10 TOELICHTING OP DE RESULTATENREKENING

26. *Bijzondere posten in het resultaat*

N.v.t.

27. *Wet normering topinkomens (WNT)***WNT-verantwoording 2022 Stichting Westerholm/Ridders-Lubbers**

De WNT is van toepassing op Stichting Westerholm/Ridders-Lubbers. Het voor Stichting Westerholm/Ridders-Lubbers toepasselijke bezoldigingsmaximum is in 2023 €124.000, Klasse I van Zorg- en Jeugdhulp. Het bijbehorende bezoldigingsmaximum voor de voorzitter van de Raad van Toezicht bedraagt € 18.600,- en voor de overige leden van de Raad van Toezicht € 12.400,-. Deze maxima worden niet overschreden.

**1. Bezoldiging topfunctionarissen**

1a. Leidinggevende topfunctionarissen met dienstbetrekking en leidinggevende topfunctionarissen zonder dienstbetrekking vanaf de 13e maand van de functievervulling

<b>Gegevens 2023</b>	
<b>bedragen x € 1</b>	<b>B. Katerberg</b>
<b>Functiegegevens</b> Directeur-bestuurder	
Aanvang en einde functievervulling in 2023	01/01 t/m 31/12
Omvang dienstverband (als deeltijdfactor in fte)	1,0
Dienstbetrekking?	Ja
<b>Bezoldiging</b>	
Beloning plus belastbare onkostenvergoedingen	111.183
Beloningen betaalbaar op termijn	12.660
<i>Subtotaal</i>	<i>123.843</i>
Individueel toepasselijke bezoldigingsmaximum	124.000
-/- Onverschuldigd betaald en nog niet terugontvangen bedrag	N.v.t.
<b>Bezoldiging</b>	<b>123.843</b>
Het bedrag van de overschrijding en de reden waarom de overschrijding al dan niet is toegestaan	N.v.t. N.v.t.
Toelichting op de vordering wegens onverschuldigde betaling	N.v.t.
<b>Gegevens 2022</b>	
<b>bedragen x € 1</b>	<b>B. Katerberg</b>
<b>Functiegegevens</b> Directeur-bestuurder	
Aanvang en einde functievervulling in 2022	01/01 t/m 31/12
Omvang dienstverband (als deeltijdfactor in fte)	1,0
Dienstbetrekking?	ja
<b>Bezoldiging</b>	
Beloning plus belastbare onkostenvergoedingen	107.504
Beloningen betaalbaar op termijn	12.496
<i>Subtotaal</i>	<i>120.000</i>
Individueel toepasselijke bezoldigingsmaximum	120.000
<b>Bezoldiging</b>	<b>120.000</b>

## 1c. Toezichthoudende topfunctionarissen

<b>Gegevens 2023</b>			
<b>bedragen x € 1</b>	<b>M.P. Waninge</b>	<b>E.M. van Koldam</b>	<b>P. van der Wijk</b>
<b>Functiegegevens</b>	Voorzitter	Lid	Voorzitter
Aanvang en einde functievervulling in 2023	01/01 t/m 31/01	01/01 t/m 31/01	01/02 t/m 31/12
<b>Bezoldiging</b>			
Bezoldiging	2.460,-	1.767,-	7.150,-
Individueel toepasselijke bezoldigingsmaximum	1.580,-	1.054,-	17.020,-
-/- Onverschuldigd betaald en nog niet terugontvangen bedrag	N.v.t.	N.v.t.	N.v.t.
<b>Bezoldiging</b>	<b>2.460,-</b>	<b>1.767,-</b>	<b>7.150,-</b>
Het bedrag van de overschrijding en de reden waarom de overschrijding al dan niet is toegestaan	Dit betreft een optische overschrijding dat wordt veroorzaakt doordat de vergoeding achteraf wordt uitbetaald. In de bezoldiging van 2023 zit namelijk een bedrag voor het vierde kwartaal 2022. Het deel dat betrekking heeft op 2022 bedraagt € 1.810,-	713,-	Dit betreft een optische overschrijding dat wordt veroorzaakt doordat de vergoeding achteraf wordt uitbetaald. In de bezoldiging van 2023 zit namelijk een bedrag voor het vierde kwartaal 2022. Het deel dat betrekking heeft op 2022 bedraagt € 1.295,-
Toelichting op de vordering wegens onverschuldigde betaling	N.v.t.	N.v.t.	N.v.t.
<b>Gegevens 2022</b>			
<b>bedragen x € 1</b>	<b>M.P. Waninge</b>	<b>E.M. van Koldam</b>	<b>P. van der Wijk</b>
<b>Functiegegevens</b>	Voorzitter	Lid	Voorzitter
Aanvang en einde functievervulling in 2022	01/01 t/m 31/12	01/01 t/m 31/12	01/01 t/m 31/12
<b>Bezoldiging</b>			
Bezoldiging	5.952,-	5.437,-	n.v.t.
Individueel toepasselijke bezoldigingsmaximum	15.025,-	12.000,-	n.v.t.
<b>Gegevens 2023</b>			
<b>bedragen x € 1</b>	<b>M. Talsma</b>	<b>H.M. Hemmen</b>	<b>G. Elsinga-Assies</b>
<b>Functiegegevens</b>	Lid	Lid	Lid
Aanvang en einde functievervulling in 2023	01/01 t/m 31/12	01/01 t/m 31/12	01/01 t/m 31/12
<b>Bezoldiging</b>			
Bezoldiging	5.615,-	5.660,-	5.660,-
Individueel toepasselijke bezoldigingsmaximum	12.400,-	12.400,-	12.400,-
-/- Onverschuldigd betaald en nog niet terugontvangen bedrag	N.v.t.	N.v.t.	N.v.t.
<b>Bezoldiging</b>	<b>5.615,-</b>	<b>5.660,-</b>	<b>5.660,-</b>
Het bedrag van de overschrijding en de reden waarom de overschrijding al dan niet is toegestaan	N.v.t.	N.v.t.	N.v.t.
Toelichting op de vordering wegens onverschuldigde betaling	N.v.t.	N.v.t.	N.v.t.
<b>Gegevens 2022</b>			
<b>bedragen x € 1</b>	<b>M. Talsma</b>	<b>H.M. Hemmen</b>	<b>G. Elsinga-Assies</b>
<b>Functiegegevens</b>	Lid	Lid	Lid
Aanvang en einde functievervulling in 2022	01/01 t/m 31/12	01/01 t/m 31/12	01/01 t/m 31/12
<b>Bezoldiging</b>			
Bezoldiging	5.437,-	5.432,-	5.432,-
Individueel toepasselijke bezoldigingsmaximum	12.000,-	12.000,-	12.000,-

<b>Gegevens 2023</b>	
<b>bedragen x € 1</b>	<b>M.J. de Vries</b>
<b>Functiegegevens</b>	
Aanvang en einde functievervulling in 2023	Lid 01/02 t/m 31/12
<b>Bezoldiging</b>	
Bezoldiging	5.188,-
Individueel toepasselijke bezoldigingsmaximum	11.347,-
-/- Onverschuldigd betaald en nog niet terugontvangen bedrag	N.v.t.
<b>Bezoldiging</b>	<b>5.188,-</b>
Het bedrag van de overschrijding en de reden waarom de overschrijding al dan niet is toegestaan	N.v.t. N.v.t.
Toelichting op de vordering wegens onverschuldigde betaling	N.v.t.
<b>Gegevens 2022</b>	
<b>bedragen x € 1</b>	<b>M.J. de Vries</b>
<b>Functiegegevens</b>	
Aanvang en einde functievervulling in 2022	n.v.t.
<b>Bezoldiging</b>	
Bezoldiging	n.v.t.
Individueel toepasselijke bezoldigingsmaximum	n.v.t.

### 3. Overige rapportageverplichtingen op grond van de WNT

Naast de hierboven vermelde topfunctionarissen zijn er geen overige functionarissen met een dienstbetrekking die in 2023 een bezoldiging boven het individueel toepasselijke drempelbedrag hebben ontvangen.

## 6.1.10 TOELICHTING OP DE RESULTATENREKENING

<b>28. Honoraria accountant</b>	<b>2023</b>	<b>2022</b>
	€	€
De honoraria van de accountant over 2023 zijn als volgt:		
1 Controle van de jaarrekening	25.894	22.430
2 Overige controlewerkzaamheden (w.o. productieverantwoordingen)	5.747	4.985
3 Fiscale advisering	0	0
4 Niet-controlediensten	0	0
Totaal honoraria accountant	<u>31.641</u>	<u>27.415</u>

**Toelichting:**

De in de tabel vermelde honoraria voor de controle van de jaarrekening 2023 (2022) hebben betrekking op de totale honoraria voor het onderzoek van de jaarrekening 2023 (2022), ongeacht of de werkzaamheden al gedurende het boekjaar 2023 (2022) zijn verricht.

**29. Transacties met verbonden partijen**

Van transacties met verbonden partijen is sprake wanneer een relatie bestaat tussen de instelling, haar deelnemingen en hun bestuurders en leidinggevende functionarissen.

Er hebben zich geen transacties met verbonden partijen voorgedaan op niet-zakelijke grondslag.

De bezoldiging van de bestuurders en toezichthouders die in het kader van de WNT verantwoord worden, is opgenomen onder punt 27.



## **6.1.20 VASTSTELLING EN GOEDKEURING**

### **Vaststelling en goedkeuring jaarrekening**

De raad van bestuur van Stichting Westerholm/Rijkers-Lubbers heeft de jaarrekening 2023 opgemaakt en vastgesteld in de vergadering van 21 mei 2024.

De raad van toezicht van de Stichting Westerholm/Rijkers-Lubbers heeft de jaarrekening 2022 goedgekeurd in de vergadering van 21 mei 2024.

### **Resultaatbestemming**

Het resultaat wordt verdeeld volgens de resultaatverdeling in paragraaf 6.1.2.

### **Gebeurtenissen na balansdatum**

Er zijn geen gebeurtenissen na balansdatum die het getrouwe beeld van de jaarrekening materieel beïnvloeden.

Ondertekening door bestuurders en toezichhouders

W.G.  
Mevrouw D. Katerberg 21-5-2024

W.G.  
Mevrouw G. Elsinga-Assies 21-5-2024

W.G.  
De heer P. van der Wijk 21-5-2024

W.G.  
Mevrouw M. de Vries 21-5-2024

W.G.  
De heer H.M. Hemmen 21-5-2024

W.G.  
De heer M. Talsma 21-5-2024

## **6.2 OVERIGE GEGEVENS**

## **6.2 OVERIGE GEGEVENS**

### **6.2.1 Statutaire regeling resultaatbestemming**

In de statuten is geen specifieke bepaling opgenomen omtrent de resultaatbestemming.

### **6.2.2 Nevenvestigingen**

Stichting Westerholm-Ridders/Lubbers heeft geen nevenvestigingen.

### **6.2.4 Controleverklaring van de onafhankelijke accountant**

De controleverklaring van de onafhankelijke accountant is opgenomen op pagina 53.



# **Controleverklaring van de onafhankelijke accountant**

## Controleverklaring van de onafhankelijke accountant

Aan: Het bestuur van Stichting Westerholm/Ridders-Lubbers

Afgegeven ten behoeve van het zorgkantoor Groningen en de Nederlandse Zorgautoriteit (NZa)

### Ons oordeel

Wij hebben de in het bijgevoegde, door ons gewaarmerkte, Ondertekeningsdocument Langdurige zorg nacalculatie 2023 van de zorgaanbieder (hierna: 'het ondertekeningsdocument') opgenomen bedrag 'Totaal financieel gerealiseerde productie over 2023' behorende bij het, door ons voor identificatiedoeleinden gewaarmerkte, Formulier Langdurige zorg nacalculatie 2023 (hierna: 'de realisatie bedragen') van Stichting Westerholm/Ridders-Lubbers te Haren gecontroleerd.

Naar ons oordeel is het in het ondertekeningsdocument opgenomen bedrag van 'Totaal financieel gerealiseerde productie over 2023' ten bedrage van € 6.364.676 als onderdeel van de nacalculatie-opgave 2023 in alle van materieel belang zijnde aspecten in overeenstemming met de geldende beleidsregels en regelingen van de NZa zoals opgesomd en toegelicht in paragraaf 2.3 (tabel 1) van het Controleprotocol nacalculatie 2023 Wlz-zorgaanbieders (versie 1, december 2023).

### De basis voor ons oordeel

Wij hebben onze controle uitgevoerd volgens het Nederlands recht, waaronder ook de Nederlandse controlestandaarden en het Controleprotocol nacalculatie 2023 Wlz-zorgaanbieders (versie 1, december 2023) vallen. Onze verantwoordelijkheden op grond hiervan zijn beschreven in de sectie 'Onze verantwoordelijkheden voor de controle van de realisatie bedragen'.

Wij zijn onafhankelijk van Stichting Westerholm/Ridders-Lubbers zoals vereist in de Verordening inzake de onafhankelijkheid van accountants bij assurance-opdrachten (ViO) en andere voor de opdracht relevante onafhankelijkheidsregels in Nederland. Verder hebben wij voldaan aan de Verordening gedrags- en beroepsregels accountants (VGBA).

Wij vinden dat de door ons verkregen controle-informatie voldoende en geschikt is als basis voor ons oordeel.

### Verklaring over de in de nacalculatie-opgave 2023 opgenomen andere informatie

De nacalculatie-opgave 2023 omvat naast de realisatie bedragen in het ondertekeningsdocument ook andere informatie, die bestaat uit:

- door de zorgaanbieder ondertekende Ondertekeningsdocument Langdurige zorg nacalculatie;
- ingevulde nacalculatieformulier op NZa-nummer

Op grond van onderstaande werkzaamheden zijn wij van mening dat de andere informatie met de gerealiseerde bedrag in het ondertekeningsdocument verenigbaar is en geen materiële afwijkingen bevat.

Wij hebben de andere informatie gelezen en hebben op basis van onze kennis en ons begrip, verkregen vanuit de controle of anderszins, overwogen of de andere informatie materiële afwijkingen bevat.

Met onze werkzaamheden hebben wij voldaan aan de vereisten in de Nederlandse Standaard 720. Deze werkzaamheden hebben niet dezelfde diepgang als onze controlewerkzaamheden bij de realisatie bedragen.

Het bestuur is verantwoordelijk voor het opstellen van de andere informatie.

#### **Beperking in het gebruik en de verspreidingskring**

Het ondertekeningsdocument 2023 is opgesteld voor het zorgkantoor/de Wlz-uitvoerder en de NZa met als doel het bestuur van Stichting Westerholm/Rijkers-Lubbers in staat te stellen te voldoen aan de beleidsregels en regelingen van de NZa. Hierdoor is het ondertekeningsdocument 2023 mogelijk niet geschikt voor andere doeleinden. Onze controleverklaring is derhalve uitsluitend bestemd voor het bestuur van Stichting Westerholm/Rijkers-Lubbers, het zorgkantoor/de Wlz-uitvoerder en de NZa en dient niet te worden verspreid aan of te worden gebruikt door anderen.

#### **Verantwoordelijkheden van het bestuur voor de realisatie bedragen in het ondertekeningsdocument**

Het bestuur van de entiteit is verantwoordelijk voor het opstellen van de in het ondertekeningsdocument van de zorgaanbieder opgenomen bedragen voor de financieel gerealiseerde productie over 2023 en indien van toepassing voor de financiële realisatie van de overige onderdelen over 2023 en indien van toepassing het bedrag volgens de Regeling Specifieke vergoeding extra energiekosten behorende bij de nacalculatie-opgave 2023. Dit bedrag/deze bedragen moeten in overeenstemming zijn met de geldende beleidsregels en regelingen van de NZa zoals opgesomd en toegelicht in paragraaf 2.3 (tabel 1 van het Controleprotocol nacalculatie 2023 Wlz-zorgaanbieders, versie 1, december 2023).

Het bestuur is tevens verantwoordelijk voor een zodanige interne beheersing als het noodzakelijk acht, om het opstellen van het ondertekeningsdocument en de nacalculatie-opgave mogelijk te maken zonder afwijkingen van materieel belang als gevolg van fraude of fouten.

#### **Onze verantwoordelijkheden voor de controle van de realisatie bedragen**

Onze verantwoordelijkheid is het zodanig plannen en uitvoeren van een controleopdracht dat wij daarmee voldoende en geschikte controle-informatie verkrijgen voor het door ons af te geven oordeel.

Onze controle is uitgevoerd met een hoge maar geen absolute mate van zekerheid waardoor het mogelijk is dat wij tijdens onze controle niet alle materiële fouten en fraude ontdekken.

Afwijkingen kunnen ontstaan als gevolg van fraude of fouten en zijn materieel indien redelijkerwijs kan worden verwacht dat deze, afzonderlijk of gezamenlijk, van invloed kunnen zijn op de economische beslissingen die gebruikers op basis van de realisatie bedragen nemen. De materialiteit beïnvloedt de aard, timing en omvang van onze controlewerkzaamheden en de evaluatie van het effect van onderkende afwijkingen op ons oordeel.

Wij hebben deze accountantscontrole professioneel kritisch uitgevoerd en hebben waar relevant professionele oordeelsvorming toegepast in overeenstemming met de Nederlandse controlestandaarden en het Controleprotocol nacalculatie 2023 Wlz-zorgaanbieders (versie 1, december 2023), ethische voorschriften en de onafhankelijkheidseisen. Onze controle bestond onder andere uit:

- het identificeren en inschatten van de risico's dat de realisatie bedragen afwijkingen van materieel belang bevatten als gevolg van fouten of fraude, het in reactie op deze risico's bepalen en uitvoeren van controlewerkzaamheden en het verkrijgen van controle-informatie die voldoende en geschikt is als basis voor ons oordeel. Bij fraude is het risico dat een afwijking van materieel belang niet ontdekt wordt groter dan bij fouten. Bij fraude kan sprake zijn van samenspanning, valsheid in geschrifte, het opzettelijk nalaten transacties vast te leggen, het opzettelijk verkeerd voorstellen van zaken of het doorbreken van de interne beheersing;
- het verkrijgen van inzicht in de interne beheersing die relevant is voor de controle met als doel controlewerkzaamheden te selecteren die passend zijn in de omstandigheden. Deze werkzaamheden hebben niet als doel om een oordeel uit te spreken over de effectiviteit van de interne beheersing van de organisatie;
- het evalueren van de geschiktheid van de gebruikte grondslagen voor de realisatie bedragen en het evalueren van de redelijkheid van schattingen door het bestuur;
- het evalueren van de presentatie, structuur en inhoud van de realisatie bedragen;
- het evalueren of de realisatie bedragen de onderliggende transacties en gebeurtenissen zonder materiële afwijkingen weergeven.

Groningen, 17 april 2024  
De Jong & Laan Controle B.V.



drs. A.J. Potgraven RA



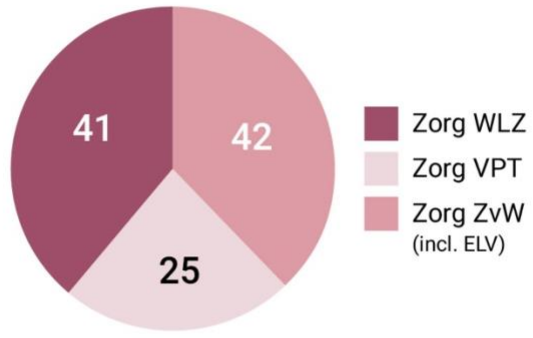
# Jaarverslag 2023 - Bijlagen





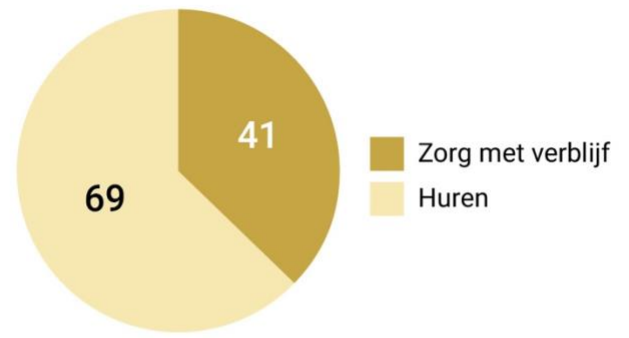
# Zorg

Verdeling zorg per soort op 31-12-2023



# Wonen

Verdeling appartementen per soort op 31-12-2023



**18.132**  
maaltijden in 2023



**70**  
gebruikers in 2023



# Bewonerstevredenheidsonderzoek 2023

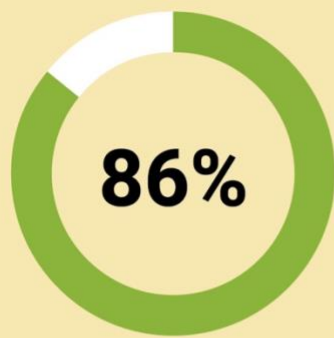
Het bewonerstevredenheidsonderzoek Wonen met zorg wordt 1x per 2 jaar uitgevoerd.



Wonen met zorg



NPS score  
Wonen met zorg



Beveelt Westerholm  
aan bij anderen

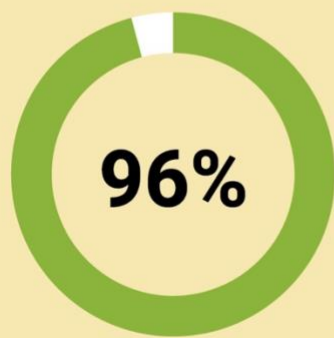
**8,4**  
Waardering  
Zorgkaart  
Nederland



PREM Wijkverpleging



NPS score  
Wijkverpleging



Beveelt de wijkverpleging  
aan bij anderen

**0**  
klachten  
Via klachten-  
functionaris  
afgehandeld.

# Personeel & organisatie



154

Medewerkers  
in loondienst



98

Medewerkers  
fte



46

Vrijwilligers



0,62

Deeltijdfactor



Medewerkerstevredenheidsonderzoek 2023

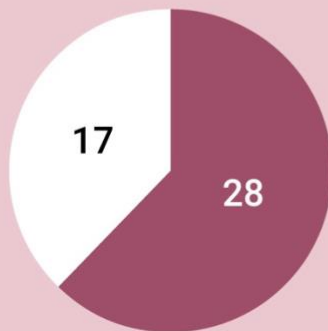
Dit onderzoek wordt eens per 2 jaar gehouden.



Verzuim onder medewerkers: **3,7%**

## Opleiding

- BBL 2023
- Stagiaires 2023



## Instroom vs uitstroom

- 34  
Uitstroom  
medewerkers  
in 2023

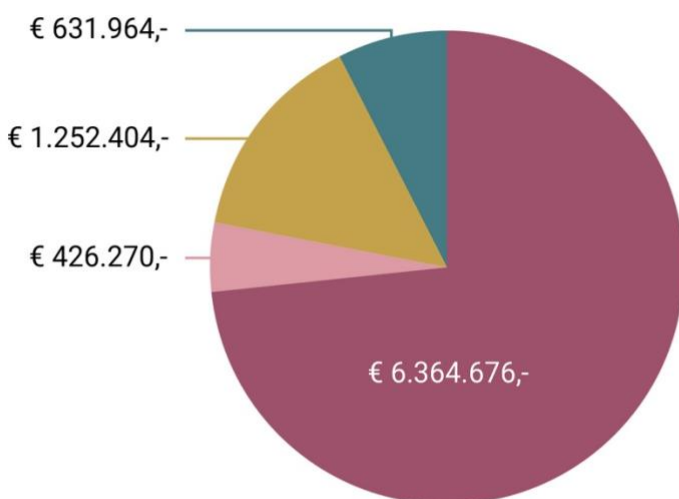


+ 41  
Instroom  
medewerkers  
in 2023



## Totale opbrengsten

Totaal per 31-12-2023: € 8.675.314,-



- Inkomsten uit Wet Langdurige zorg
- Inkomsten uit Zorgverzekeringswet (ZVW)
- Inkomsten uit huur
- Overige bedrijfsopbrengsten en subsidies

## Resultaten

Per 31-12-2023

### Resultaat

2023 € 110.799,-

### Genormaliseerd resultaat

2023 € 110.784,-

## Bezettingsgraad appartementen



Wonen met zorg

✓ 100%



Wonen met huur

✓ 100%

# Westerholm, Fijn & veilig oud worden

---



**WESTERHOLM**

Irenelaan 1  
9752 LS Haren  
050 - 534 21 22  
[info@westerholm.nl](mailto:info@westerholm.nl)  
[www.westerholm.nl](http://www.westerholm.nl)